

NOTATKI

**Współczesne stwierdzenia dzierzb: czarnoczelnej *Lanius minor*
i rudogłowej *L. senator* na Pomorzu Gdańskim**

GRZEGORZ NEUBAUER

Dnia 28 lipca 2010 wieczorem, w pobliżu miejscowości Wiślinka (pow. gdański) obserwowałem przesiadującą na drucie linii telefonicznej dzierzbę o czarno-szarobiałym upierzeniu. Ze względu na dużą odległość od obserwowanego ptaka i zapadające ciemności gatunku nie oznaczyłem (osobnik ten nie miał typowego dla samców czarnego czoła), lecz wykonałem serię dokumentacyjnych zdjęć. Następnego dnia w godzinach porannych dzierzbę obserwowali P. Zieliński i A. Sikora, którzy potwierdzili oznaczenie gatunku jako *Lanius minor*. Do 5 sierpnia 2010 ptaka obserwowało wiele osób, wykonano również dobrej jakości dokumentację fotograficzną (fot. 1–2). Ptaka obserwowano przeważnie przesiadującego na liniach telefonicznych lub krzewach bzu *Sambucus* sp. w otwartym krajobrazie rolniczym Żuław Wiślanych. Intensywnie żerował, często chwytając duże owady na ziemi i w locie. Ptak odróżniał się od srokosza *Lanius excubitor* nieznacznie mniejszymi rozmiarami, mniej smukłą a bardziej zwartą sylwetką, z proporcjonalnie większą i bardziej okrągłą głową i krótszym ogonem. W ubarwieniu zwracało uwagę słabo różowe zabarwienie piersi, kontrastujące z białym podgardlem. Czoło (nad dziobem) nie było jednolicie czarne, lecz szaroczarne, ale wyraźnie ciemniejsze od wierzchu głowy; czarna maska była też bardziej wyrazista niż u srokosza. Na skrzydle ptak posiadał jedno duże białe lusterko ograniczone do lotek 1. rzędowych i słabo zaznaczone białawe końcówki lotek 3. rzędu. W odróżnieniu od srokosza, brak było białego pasa barkówek (między szarym grzbietem a czarnymi skrzydłami). Ze względu na dość stonowane ubarwienie i małą ilość czerni na czole, Komisja Faunistyczna oznaczyła ptaka jako samicę.

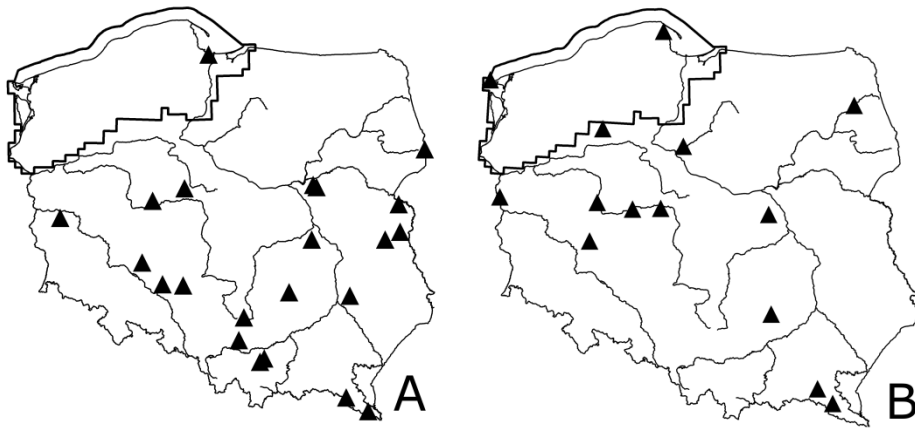
Jedynego współczesnego stwierdzenia dzierzby rudogłowej *Lanius senator* na Pomorzu Gdańskim dokonano w październiku 2011 koło Celbowa (pow. pucki). Dnia 2 października wykryłem osobnika w upierzeniu juwenalnym, który przebywał w tym miejscu co najmniej do 30 października (wielu obserwatorów; fot. 3–6 oraz galeria fotografii na www.clanga.com). Ptaka zauważyłem w niewielkim zakrzaczeniu z krzewami bzu *Sambucus* sp. i róży *Rosa* sp., wśród pól uprawnych. W czasie żerowania często siadał on na przebiegającą w pobliżu linię elektryczną. Podczas pierwszej obserwacji w dniu 2 października przez ponad godzinę obserwowałem go zarówno siedzącego, jak i w locie. Ptak intensywnie żerował, był stosunkowo mało płochliwy umożliwiając zbliżenie się na małą odległość i wykonanie dokumentacji fotograficznej. Dzierzba ta miała charakterystyczną



Fot. 1–2. Dzierzba czarnoczelną / *Lesser Grey Shrike*, Wiślinka, 29.07.2010 (fot. A. Sikora)
Fot. 3. Dzierzba rudogłowa / *Woodchat Shrike*, Celbowo, 2.10.2011 (fot. G. Neubauer)
Fot. 4. Dzierzba rudogłowa / *Woodchat Shrike*, Celbowo, 2.10.2011 (fot. Z. Kajzer)
Fot. 5. Dzierzba rudogłowa / *Woodchat Shrike*, Celbowo, 29.10.2011 (fot. M. Stefańczyk)
Fot. 6. Dzierzba rudogłowa / *Woodchat Shrike*, Celbowo, 8.10.2011 (fot. P. Zientek)

sylwetkę z dużą głową, dość długimi skrzydłami i długim ogonem, krótszym jednak niż u srokoszy. Ubarwienie ogólnie bardzo jasne, utrzymane w tonacjach ciepłobrazowych. Ubarwienie spodu ciała było przeważająco białawe, z delikatnym szarym nalotem i skąpym, ledwie zauważalnym wzorkiem w kształcie strzałek na bokach ciała. Głowa jasna, jej wierzch i kark szarobrazowe, wpadające w biel, z delikatnym wzorem, na karku zauważalne tony rude (tylko z bliska). Obszar między okiem a dziobem jasny, maska brązowa, ale nie kontrastująca, dość słaba, zaznaczająca się tylko za okiem. Skrzydło generalnie brązowe – pióra w różnych odcieniach brązu, z jasnymi, białawymi brzegami; wyraźnie jaśniejsze, spłowiałe okolice nadgarstka, ciemniejsze L1. L1 i L2 brunatne. Nasadowe części L1 białe: biel obejmowała ok. 1/3 widocznej (wystającej spod pokryw) części piór, a plama była wyraźnie mniejsza (krótsze białe wstawki) na 3 zewnętrznych lotkach. U ptaka siedzącego był to najbardziej wyróżniający się element upierzenia. Dolne barkówki stanowiły wyróżniającą się białawą plamę zarówno u ptaka siedzącego jak i w locie, kiedy ich symetryczny układ tworzył w połączeniu z bielą nasadowych części L1 charakterystyczny wzór. Płaszcz szarawy, górne barkówki delikatnie rudawe. Kuper dość wyraźnie rozjaśniony, jednak nie biały. Sterówki w różnych odcieniach brązu, płynnie rozjaśniające się do koloru pomarańczowego i białego przy nasadzie, ciemniejące do brunatnego przy końcu. Dziób jasny, mocno zbudowany, szarawocielisty. Nogi mocne, ciemne. Głos słyszany przeze mnie był skrzekliwy, kojarzący się z głosem rybitwy białowąsej *Chlidonias hybrida*, krótkie „kek” wydawane najczęściej w serii. Dnia 2 października podczas słonecznej pogody słyszano również śpiew, co sugeruje że był to samiec. Szczegóły upierzenia i słabo zaawansowane pierzenie postjuwenalne wskazują, że ptak reprezentował podgatunek nominatywny.

Oba omawiane gatunki dzierzb były w Polsce gatunkami bardzo lub skrajnie nielicznymi do pierwszej połowy XX wieku (Tomiałojć 1990, Tomiałojć & Stawarczyk 2003). Choć konkretnych danych historycznych o występowaniu jest bardzo mało, to jeszcze w latach 1960. wykrywano ich pojedyncze lęgi w regionie pomorskim (Tomiałojć 1990, L. Tomiałojć – inf. list.), a według Dobbricka (1912, cyt. za Przybysz 1983), dzierzba czarnoczelna była w Borach Tucholskich „rzadkim ptakiem gniazdowym cmentarzy, sadów i dolin rzecznych”. Drastyczny spadek liczebności i wycofywanie się z zajmowanych stanowisk trwały od początku XX wieku w przypadku dzierzby czarnoczelnej (Górski 2007) i rozpoczęły się prawdopodobnie nieco później w przypadku dzierzby rudogłowej (Czyż 2007), tak jak na większości obszaru Europy (BirdLife International 2004). Na początku lat 1980. populacje łęgowe dzierzby czarnoczelnej i rudogłowej w kraju oceniono na, odpowiednio: 50–70 i 200–300 par łęgowych (Tomiałojć & Stawarczyk 2003). Oba gatunki znalazły się w Polsce na krawędzi wymarcia w latach 1990. i w ostatnich dwóch dekadach notuje się jedynie pojedyncze lęgi (Komisja Faunistyczna 1994–2012, Czyż 2007, Górski 2007), a ptaki zalatujące obserwowane są sporadycznie w różnych okolicach kraju. Uważa się, że najważniejszą przyczyną spadku liczebności populacji obu gatunków dzierzb jest załamanie się liczebności dużych bezkręgowców (głównie chrabąszczy), będących podstawą ich diety, chociaż niewykluczone jest działanie innych czynników, działających np. na zimowiskach

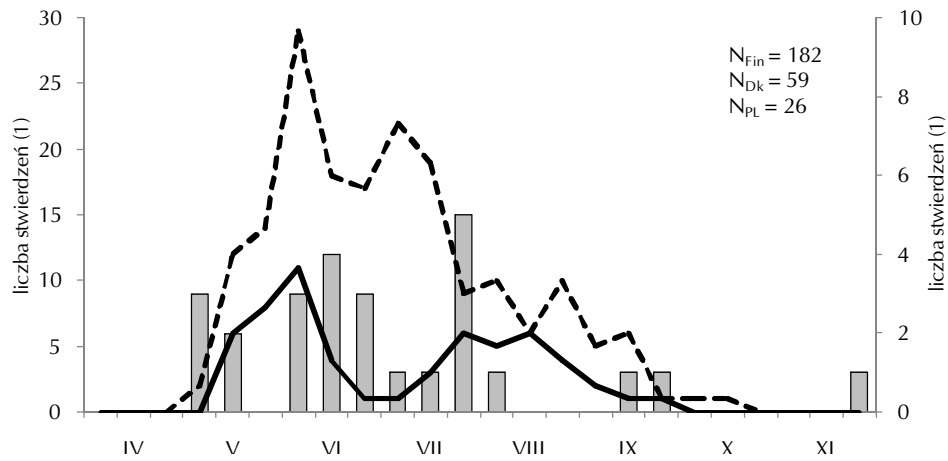


Rys. 1. Rozmieszczenie stwierdzeń dzierzby: czarnoczelnej (A) i rudogłowej (B) w Polsce w latach 1993–2012, z wyłączeniem lęgów. Przedstawiono stwierdzenia zaakceptowane przez Komisję Faunistyczną (Komisja Faunistyczna 1994–2012; komisjafaunistyczna.pl). Grubą czarną linią obwiedziono granice Pomorskiego Regionu Ornitologicznego

Fig. 1. Distribution of records of Lesser Grey Shrike (A) and Woodchat Shrike (B) in Poland, 1993–2012, excluding cases of breeding. All the records were accepted by the Polish Bird Rarities Committee. The bold black line delineates the borders of the Pomeranian Ornithological Region

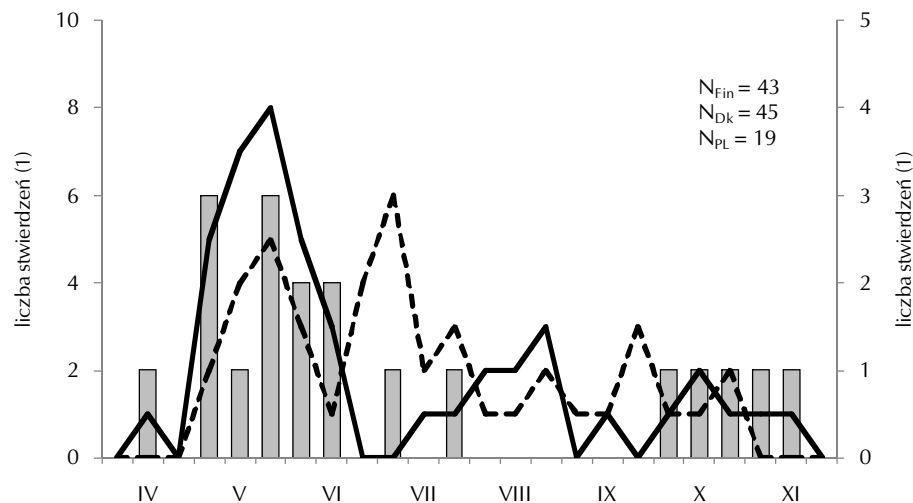
lub na trasach wędrówek. Ten sam czynnik jest zapewne odpowiedzialny za spadek liczebności kilku innych gatunków o zbliżonych wymaganiach ekologicznych i niemal wyłącznie afrykańskim położeniu zimowisk: kraski *Coracias garrulus*, kobczyka *Falco vespertinus* i pustuleczki *F. naumanni*, które doświadczyły podobnych spadków liczebności co oba gatunki dzierzby (Tomiałojć & Stawarczyk 2003). Cała światowa populacja dzierzby czarnoczelnej zimuje na małym obszarze Afryki południowej, europejskie populacje dzierzby rudogłowej zimują w subsaharyjskiej Afryce zachodniej i środkowej na północ od równika, a populacje wschodnie w północno-wschodniej Afryce oraz w małej liczbie w południowej Arabii (Cramp & Perrins 1993).

W latach 1993–2012, pomijając stwierdzenia odnoszące się do ptaków lęgowych i prawdopodobnie lęgowych, zanotowano 22 stwierdzenia dzierzby czarnoczelnej i 13 stwierdzeń dzierzby rudogłowej. 13 z 22 pojawów dzierzby czarnoczelnej i 10 z 14 rudogłowej odnotowano w rejonach historycznego, najliczniejszego gniazdowania: w Polsce wschodniej i południowo-wschodniej w przypadku dzierzby czarnoczelnej oraz w Polsce środkowej (Wielkopolska, Mazowsze) w przypadku dzierzby rudogłowej (Komisja Faunistyczna 1994–2012; rys. 1). Oba gatunki dzierzby pojawiają się w Polsce najczęściej wiosną i latem (maj–sierpień), podobnie jak w Fennoskandii (rys. 2–3). Ostatniej (i wyjątkowo późnej pod względem fenologicznym) obserwacji dzierzby czarnoczelnej na Pomorzu Gdańskim dokonano pod Gdańskiem 24 listopada 1985 (Sikora et al. 1994), a poprzednie stwierdzenie tego gatunku na Pomorzu dotyczy przelotnego ptaka widzianego pod Łazami (pow. koszaliński) w ostatniej dekadzie sierpnia 1969 (Górski 1977). Ostatni znany lęg dzierzby czarnoczelnej miał miejsce nad jez. Łebsko w roku 1968



Rys. 2. Rozkład stwierdzeń dzierzby czarnoczelnej w Finlandii (linia przerywana, oś lewa), Danii (linia ciągła, oś lewa) i Polsce (słupki, oś prawa) w kolejnych okresach 10-dniowych. Dane z Finlandii i Danii zaczerpnięto z witryn birdlife.fi i netflug.dk; dane z Polski obejmują zweryfikowane przez Komisję Faunistyczną stwierdzenia z lat 1993–2012 (Komisja Faunistyczna 1994–2012; komisjafaunistyczna.pl) z wyłączeniem lęgów

Fig. 2. Distribution of Lesser Grey Shrike records in Finland (dashed line, left axis), Denmark (continuous line, right axis) and Poland (bars) in consecutive 10-day periods. Data for Finland and Denmark taken from the birdlife.fi and netflug.dk websites respectively. All records for Poland (1993–2012) were accepted by the Polish Bird Rarities Committee and exclude cases of breeding. (1) – number of records



Rys. 3. Rozkład stwierdzeń dzierzby rudogłowej w Finlandii, Danii i Polsce w okresach 10-dniowych (oznaczenia i źródła danych jak dla rys. 2)

Fig. 3. Distribution of Woodchat Shrike records in Finland, Denmark and Poland in consecutive 10-day periods (denotations and data sources as on Fig. 2)

(Bednorz 1983), a prawdopodobny dzierzby rudogłowej – w roku 1978 koło Potczyna Zdroju (Tomiałojć 1990). Po roku 1990 dzierzbę rudogłową stwierdzono na Pomorzu tylko jeden raz, fotografując dorosłego samca 11 maja 2010 koło Świnoujścia (C. Baier w: Kajzer 2012); ponadto jedno stwierdzenie pochodzi z terenu w pobliżu południowej granicy Pomorskiego Regionu Ornitologicznego (27 maja 1997 1 os. widziany w Krajence, woj. wielkopolskie; Komisja Faunistyczna 1998). Wcześniejsze stwierdzenia tego gatunku z Pomorza pochodzą z Zatoki Gdańskiej: 30 sierpnia 1987 (1 juv. koło Rewy; Sikora et al. 1994) oraz 14 sierpnia 1974 (1 juv. schwytany na Mierzei Wiślanej; Tomiałojć & Stawarczyk 2003). O ile data obserwacji dzierzby czarnoczelnej z Wiślinki dobrze wpisuje się w wiosenno-letni wzorzec pojawów gatunku w Europie północnej i środkowej, o tyle październikowa obserwacja dzierzby rudogłowej pod Puckiem należy do pojawów bardzo rzadkich. Zdecydowana większość stwierdzeń ptaków zalatujących na północ Europy ma miejsce późną wiosną i latem (rys. 2–3). Przykładowo, w Finlandii odnotowano jedynie 3 jesienne stwierdzenia ptaków pierwszorocznych (wrzesień–październik) wobec 22 dokonanych wiosną i latem, a w Danii – 4 (w tym jedno ptaka dorosłego i 3 pierwszorocznych) wobec 34 wiosennych i letnich. Warto w tym miejscu nadmienić, że niektóre stwierdzenia dzierzby rudogłowej w Europie dotyczą bliskowschodniego podgatunku *L. s. niloticus*. W pobliżu granic Polski pierwszoroczne ptaki z tego podgatunku odnotowano trzykrotnie w południowej Szwecji, m.in. w październiku 1991 w Falsterbo i w listopadzie 2007 w regionie Östergötland (fotografie obu ptaków można znaleźć na witrynie www.netfugl.dk). Pozostałych pięć stwierdzeń europejskich pochodzi z wiosny (kwiecień–maj). Podgatunek ten gniazduje wcześniej niż formy europejskie i wcześniej odbywa także pierzenie postjuwenalne, w związku z czym szata osobników pierwszorocznych może już we wrześniu przypominać szatę ostateczną (Svensson 1992). Posiada też większe i silniej skonstrastowane z ciemną barwą lotek lusterko na łatkach pierwszorzędowych, bielszy kuper, spód i boki ciała pozbawione znaczenia oraz ciemniejszy i jednolity płaszcz (Rowlands 2010). Podgatunek *L. s. badius*, zasiedlający Baleary bardzo rzadko zalatuje poza łęgowiska: w Wielkiej Brytanii do 1998 r. odnotowano zaledwie trzy stwierdzenia wśród niemal 500 pojawów dzierzby rudogłowych odnotowanych między 1958 a końcem lat 1990.; poza tym, podgatunek *badius* stwierdzono w Norwegii, Holandii i północnej Francji (Small & Walbridge 2005). Identyfikacja tego podgatunku w warunkach terenowych jest trudna, a cechy różniące go od podgatunku nominatywnego – subtelne. *L. s. badius* nie ma białego lusterka u nasad lotek pierwszorzędowych w żadnej z szat, ponadto wyróżnia się nieco grubszym dziobem, a w szatach ostatecznych – węższym czarnym pasem na czole, ciemniejszym grzbietem i mniejszym dymorfizmem płciowym (Small & Walbridge 2005, Svensson et al. 2012).

Dziękuję Prof. Ludwikowi Tomiałojciowi za informacje o historycznych stwierdzeniach dzierzby na Pomorzu, Arkowi Sikorze za uwagi do pierwszej wersji tej notatki, a Zbigniewowi Kajzerowi, Arkowi Sikorze, Marcinowi Stefańczykowi i Piotrkowi Zientkowi za udostępnienie zdjęć. Adam Rowlands udostępnił swój artykuł dotyczący identyfikacji wschodnich dzierzby rudogłowych, za co również składam mu podziękowania.

Recent records of Lesser Grey Shrike *Lanius minor* and Woodchat Shrike *L. senator* in Gdańsk Pomerania. Between 28 July and 5 August 2010, a female Lesser Grey Shrike was observed at Wiślinka near Gdańsk (photos 1–2). A juvenile Woodchat Shrike was sighted on 2 October 2011 at Celbowo near Puck, where the bird stayed until at least 30 October 2011 (photos 3–6). These records represent the first occurrences in Gdańsk Pomerania after 25 (Lesser Grey Shrike) and 23 (Woodchat Shrike) years. Both records were accepted by the Polish Bird Rarities Committee.

Literatura

- Bednorz J. 1983. Awifauna Słowińskiego Parku Narodowego z uwzględnieniem stosunków ilościowych. *Poznańskie Tow. Przyj. Nauk.* 65: 1–101.
- BirdLife International 2004. *Birds in Europe: population estimates, trends and conservation status.* Cambridge, UK: BirdLife International. BirdLife Conservation Series No. 12.
- Cramp S., Perrins C.M. 1993. *The Birds of the Western Palearctic.* Vol. VII. Oxford University Press, Oxford.
- Czyż S. 2007. Dzierzba rudogłowa *Lanius senator*. W: Sikora A., Rohde Z., Gromadzki M., Neubauer G., Chylarecki P. (red.). *Atlas rozmieszczenia ptaków lęgowych Polski 1985–2004.* Bogucki Wyd. Nauk., Poznań, s. 464–465.
- Górski A. 2007. Dzierzba czamoczelna *Lanius minor*. W: Sikora A., Rohde Z., Gromadzki M., Neubauer G., Chylarecki P. (red.). *Atlas rozmieszczenia ptaków lęgowych Polski 1985–2004.* Bogucki Wyd. Nauk., Poznań, s. 460–461.
- Górski W. 1977. Rzadkie nielegowe gatunki ptaków nad jeziorem Jamno i na pobliskim wybrzeżu morskim. *Not. Orn.* 18: 42–46.
- Kajzer Z. 2012. Rzadkie i nieliczne ptaki obserwowane na Pomorzu w roku 2010. *Ptaki Pomorza* 3: 152–159.
- Komisja Faunistyczna 1994. Rzadkie ptaki obserwowane w Polsce w roku 1993. *Not. Orn.* 35: 331–346.
- Komisja Faunistyczna 1995. Rzadkie ptaki obserwowane w Polsce w roku 1994. *Not. Orn.* 36: 343–358.
- Komisja Faunistyczna 1996. Rzadkie ptaki obserwowane w Polsce w roku 1995. *Not. Orn.* 37: 301–317.
- Komisja Faunistyczna 1997. Rzadkie ptaki obserwowane w Polsce w roku 1996. *Not. Orn.* 38: 291–311.
- Komisja Faunistyczna 1998. Rzadkie ptaki obserwowane w Polsce w roku 1997. *Not. Orn.* 39: 151–174.
- Komisja Faunistyczna 2000a. Rzadkie ptaki obserwowane w Polsce w roku 1998. *Not. Orn.* 41: 29–53.
- Komisja Faunistyczna 2000b. Rzadkie ptaki obserwowane w Polsce w roku 1999. *Not. Orn.* 41: 293–316.
- Komisja Faunistyczna 2001. Rzadkie ptaki obserwowane w Polsce w roku 2000. *Not. Orn.* 42: 193–214.
- Komisja Faunistyczna 2002. Rzadkie ptaki obserwowane w Polsce w roku 2001. *Not. Orn.* 43: 177–195.
- Komisja Faunistyczna 2003. Rzadkie ptaki obserwowane w Polsce w roku 2002. *Not. Orn.* 44: 195–219.
- Komisja Faunistyczna 2004. Rzadkie ptaki obserwowane w Polsce w roku 2003. *Not. Orn.* 45: 169–194.

Notatki

- Komisja Faunistyczna 2005. Rzadkie ptaki obserwowane w Polsce w roku 2004. Not. Orn. 46: 157–178.
- Komisja Faunistyczna 2006. Rzadkie ptaki obserwowane w Polsce w roku 2005. Not. Orn. 47: 97–124.
- Komisja Faunistyczna 2007. Rzadkie ptaki obserwowane w Polsce w roku 2006. Not. Orn. 48: 107–136.
- Komisja Faunistyczna 2008. Rzadkie ptaki obserwowane w Polsce w roku 2007. Not. Orn. 49: 81–115.
- Komisja Faunistyczna 2009. Rzadkie ptaki obserwowane w Polsce w roku 2008. Not. Orn. 50: 111–142.
- Komisja Faunistyczna 2010. Rzadkie ptaki obserwowane w Polsce w roku 2009. Omis Pol. 52: 117–148.
- Komisja Faunistyczna 2011. Rzadkie ptaki obserwowane w Polsce w roku 2010. Omis Pol. 52: 117–149.
- Komisja Faunistyczna 2012. Rzadkie ptaki obserwowane w Polsce w roku 2011. Omis Pol. 53: 105–140.
- Przybysz J. 1983. Materiały do awifauny Borów Tucholskich. Acta Ornith. 19: 63–80.
- Rowlands A. 2010. Identification of eastern Woodchat Shrike. British Birds 103: 385–395.
- Sikora A., Meissner W., Skakuj M. 1994. Rzadkie gatunki ptaków obserwowane nad Zatoką Gdańską w latach 1983–1989. Not. Orn. 35: 207–243.
- Small B., Walbridge G. 2005. From the Rarities Committee's files: A review of the identification of 'Balearic' Woodchat Shrike, and details of three British records. British Birds 98: 32–42.
- Svensson L. 1992. Identification Guide to European Passerines, 4th ed. Svensson, Stockholm, Sweden.
- Svensson L., Mullarney K., Zetterström D. 2012. Ptaki. Przewodnik Collinsa. Multico, Warszawa.
- Tomiałojć L. 1990. Ptaki Polski. Rozmieszczenie i liczebność. PWN, Warszawa.
- Tomiałojć L., Stawarczyk T. 2003. Awifauna Polski. Rozmieszczenie, liczebność i zmiany. PTPP „pro Natura”, Wrocław.

Grzegorz Neubauer

Stacja Ornitologiczna Muzeum i Instytut Zoologii PAN
Nadwiślańska 108, 80-680 Gdańsk, grechuta@miiz.waw.pl

Pierwsze stwierdzenie płochacza halnego *Prunella collaris* na Pomorzu

MARIUSZ KOITKA

W dniu 11 maja 2013 roku podczas wizyty terenowej w Puszczy Barlineckiej w okolicach jeziora Sitno (pow. myśliborski, woj. zachodniopomorskie) obserwowałem płochacza halnego *Prunella collaris* (fot. 1). Ptak poderwał się z drogi biegnącej przez schodzący w stronę jeziora, częściowo zalesiony młodą sosną wiatrołom i przysiadł na gałęzi buka. Pierwsza obserwacja miała bardzo krótkotrwały przebieg i