

Gniazdowanie mewy czarnogłowej *Larus melanocephalus* na Pomorzu

PIOTR ZIELIŃSKI, MONIKA ZIELIŃSKA

Abstrakt: W latach 1981–2010 na Pomorzu stwierdzono 8 stanowisk lęgowych mewy czarnogłowej *Larus melanocephalus* oraz na dwóch stanowiskach wykazano lęgi prawdopodobne. Mewy czarnogłowe gniazdowały w koloniach śmieszki *Larus ridibundus*. Najwięcej par stwierdzono w żwirowni Mirowo i na jez. Družno – po 4 gniazda oraz w żwirowni Bielinek – do 3 gniazd. Trzy stanowiska mewy czarnogłowej znajdowały się na jeziorach, dwa na zalewach przymorskich, dwa w żwirowniach i po jednym na małym zbiorniku śródpolnym i zalewisku. Niemal wszystkie lęgi (26) zlokalizowano na wyspach o twardym podłożu. Niewielka liczba gniazdujących na Pomorzu mew czarnogłowych w porównaniu do innych regionów kraju ma związek z brakiem odpowiednich dla tego gatunku miejsc lęgowych (kolonii śmieszek z twardym podłożem), zanikiem kolonii śmieszek na przestrzeni ostatnich kilku lat oraz strategią mew czarnogłowych polegającą na częstym zmienianiu miejsca lęgowego w kolejnych latach. Pomimo tego, w przyszłości należy spodziewać się częstszego gniazdowania tego gatunku, ponieważ krajowa populacja wzrasta liczebnie i coraz częściej obserwuje się nielęgowe dorosłe mewy czarnogłowe odwiedzające kolonie śmieszek.

Wstęp

Ekspansja mewy czarnogłowej poza obszary zlokalizowane nad Morzem Czarnym nastąpiła w latach 1950–1960, kiedy to pierwsze pary zaczęły kolonizować Europę Zachodnią i Środkową (Meininger et al. 1999, Zielińska et al. 2007). Obecnie mewa czarnogłowa gniazduje w większości państw europejskich, choć jej występowanie jest nierównomierne. Najliczniej (poza wschodnią i południowo-wschodnią Europą) zasiedla Francję, kraje Beneluksu, Węgry i Niemcy (BirdLife International 2004, Bukaciński et al. 2007). W Polsce pierwszy lęg mewy czarnogłowej stwierdzono w 1981 roku na Zatoce Elbląskiej niedaleko Nowakowa (Nitecki 1984). W latach 1980. liczba par nie przekraczała 4. Do połowy lat 1990. liczba gniazdujących mew czarnogłowych podwoiła się, jednak wyraźny wzrost, powiązany z intensyfikacją

poszukiwań tego gatunku nastąpił od roku 1998 i trwa nadal. Wraz ze wzrostem liczby par odnotowano także zwiększanie się liczby stanowisk lęgowych (Zielińska et al. 2007). Największe krajowe skupiska par lęgowych mewy czarnogłowej znajdują się na Dolnym i Górnym Śląsku oraz w Małopolsce. Zasadniczym czynnikiem decydującym o możliwości gniazdowania tego gatunku jest obecność kolonii lęgowej śmieszek *Larus ridibundus* usytuowanej na wyspie o twardym podłożu (Zielińska et al. 2009).

W niniejszej publikacji przedstawiono zmiany liczebności, rozmieszczenie i charakterystykę poszczególnych stanowisk lęgowych mewy czarnogłowej na Pomorzu zajmowanych w latach 1981–2010.

Materiał i metody

Dane o gniazdowaniu mewy czarnogłowej w latach 1981–2010 pochodzą z literatury (raporty Komisji Faunistycznej) oraz Kartoteki Regionalnej Stacji Ornitologicznej MiZ PAN. Od roku 2007 poszukiwania stanowisk mewy czarnogłowej prowadzono w ramach Państwowego Monitoringu Środowiska (http://monitoringptakow.gios.gov.pl/108,monitoring_mewy_czarnoglowej.html).

Głównym celem tego programu jest śledzenie rozmieszczenia i liczebności krajowej populacji lęgowej. W ramach programu na terenie Polski kontrolami objęto 55 powierzchni z 61 koloniami, w których stwierdzono lęgi mewy czarnogłowej oraz te, w których gatunek ten może się zagnieżdżyć. Na Pomorzu znajduje się 6 powierzchni objętych monitoringiem. Kontrole stanowisk lęgowych odbywały się na każdym stanowisku dwukrotnie w okresie 10–31 maj. Kontrola terenowa rozpoczynała się szczegółowym przeglądaniem całej kolonii z brzegu przez lunetę w poszukiwaniu dorosłych mew czarnogłowych. Następnie obserwator podpływał do wyspy i prowadził obserwacje ptaków podrywających się do lotu. Ponadto prowadzono przynajmniej jednorazową kontrolę kolonii lęgowej mającą na celu wykrycie wszystkich gniazd mewy czarnogłowej. Znalezione lęgi były znakowane i numerowane w celu prawidłowej ich identyfikacji podczas kolejnej wizyty.

Dla każdej pary określono kryterium lęgowości zgodnie ze standardem zastosowanym w Polskim Atlasie Ornitologiczny (Rohde et al. 2007). W opracowaniu pominięto stwierdzenia w kategorii gniazdowanie możliwe, które dotyczyły obserwacji pojedynczego ptaka w kolonii lub przy niej oraz przelatującej lub pływającej pary ptaków w pobliżu kolonii. Natomiast uwzględniono gniazdowanie prawdopodobne w przypadku par przebywających w kolonii lęgowej przez długi czas, ptaków kopulujących oraz broniących terytorium.

Wyniki

W latach 1981–2010 na Pomorzu stwierdzono 8 stanowisk lęgowych (24 przypadki gniazdowania mew czarnogłowych) oraz na dwóch stanowiskach wykazano gniazdowanie prawdopodobne (tab. 1). Do roku 2007 z kilkuletnimi przerwami

gniazdowały pojedyncze pary, a wzrost liczebności nastąpił w roku 2008, kiedy stwierdzono 6 par. Natomiast najliczniej gatunek gniazdował w 2009 roku – 8 par (rys. 1). Wraz ze wzrostem liczebności zwiększyła się również liczba stanowisk lęgowych. We wschodniej części Pomorza mewy czarnogłowe stwierdzono na 6 stanowiskach, a w zachodniej na 3.

Siedlisko lęgowe

Na Pomorzu mewy czarnogłowe gniazdowały na jeziorach (3 stanowiska), zalewach przybrzeżnych (2 stanowiska) w żwirowniach (2 stanowiska) oraz na niewielkim zbiorniku śródpolnym i zalewisku (po 1 stanowisku). W 26 przypadkach mewy czarnogłowe gniazdowały na wysepkach o twardym podłożu. Pozostałe stanowiska znajdowały się na mniej stabilnym podłożu, np. na jez. Drużno mewy czarnogłowe gniazdowały na małych, wypiętrzonych, twardych fragmentach wysp. Wszystkie stanowiska lęgowe mewy czarnogłowej znajdowały się w koloniach lęgowych śmieszki liczących od 300 do 5 000 par.

Przegląd stanowisk lęgowych

Zalew Wiślany. Pewny lęg stwierdzono w 1981 roku k. Nowakowa (tab. 1). Gniazdo z dwoma jajami znajdowało się w kolonii śmieszek liczącej około 1 000 par i usytuowane było na grobli. W 2. połowie czerwca lęg został zniszczony prawdopodobnie przez krowy (Nitecki 1984). W czerwcu 1981 roku tokującego ptaka stwierdzono także w kolonii koło Jagodna (ok. 1 km od Nowakowa). Nie udało się ustalić czy ptak był tam lęgowy i czy był to osobnik, który przeniósł się do tej kolonii po stracie lęgów w Nowakowie (L. Iliszko – inf. ustna). W tym samym miejscu obserwowano parę dorosłych mew czarnogłowych od 10 maja do 6 czerwca 1990 roku, w kilkutyśięcnej kolonii śmieszek gniazdujących na roślinności pływającej. Z powodu niedostępności miejsca nie udało się potwierdzić gniazdowania (L. Iliszko – inf. ustna). Obecnie kolonia nie istnieje w tym miejscu.

Karsiborska Kępa. Jedno gniazdo z jajami znaleziono w 1992 roku (tab. 1) (Komisja Faunistyczna 1994), a nie w roku 1993 (Tomiałojć & Stawarczyk 2003, Kajzer & Czastkiewicz 2010). Na początku lat 1990. kolonia śmieszek w delcie Świny usytuowana była na trzech wyspach i liczyła w sumie ponad 6 000 gniazd. Gniazdowały tam również mewy srebrzyste *Larus argentatus* – około 1 000 par oraz rybitwy rzeczne *Sterna hirundo*, których liczebność znacznie się wahała w poszczególnych sezonach (56–154 gniazd) (Osiejuk et al. 1993, A. Sikora – inf. ustna). Przypuszczalnie do lęgów na tym stanowisku doszło już w roku 1991, bowiem wielokrotnie obserwowano zaniepokojone ptaki, które siadały w jednym rejonie wyspy porośniętej wysoką roślinnością. Poszukiwania gniazda nie przyniosły rezultatu, jednak z uwagi na termin kontroli para mew czarnogłowych przypuszczalnie miała już pisklęta, których obserwatorzy nie mogli odnaleźć (A. Sikora – inf. ustna). Obecnie kolonia nie istnieje w tym miejscu.

Bojano. Gniazdowanie dwóch par stwierdzono w latach 1998–1999 (tab. 1) (Tomiałojć & Stawarczyk 2003). Kolonia znajdowała się na kilkunastohektarowym zbiorniku śródpolnym z wieloma wysepkami zasiedlonymi przez śmieszki, której liczebność wahała się od 1 000 do 3 000 par. W kolonii nieregularnie i nielicznie gniazdowały także rybitwy rzeczne. Gniazda mew czarnogłowych znajdowały się na fragmentach wysp o twardym gruncie. W obydwu latach lęgi mew czarnogłowych kończyły się sukcesem. W kolejnych latach zbiornik stopniowo zarastał roślinnością wynurzoną, co umożliwiło dostęp do kolonii drapieżnikom (lis, norka amerykańska), których obecność przyczyniła się do spadku liczebności śmieszki i wycofania się mew czarnogłowych (S. Bzoma – inf. ustna).

Bielinek. Po raz pierwszy gniazdowanie stwierdzono w roku 2008 – 2 gniazda (Kajzer & Cząstkiewicz 2010), w 2009 – 1 gniazdo i 2010 – 3 gniazda (tab. 1). Stanowisko zlokalizowane jest w żwirowni niedaleko miejscowości Bielinek w dolinie Odry. Mewy czarnogłowe gniazdowały w kolonii śmieszek liczącej w pierwszym roku 300 par. W następnym sezonie liczebność wzrosła do 1 000 par, a w roku 2010 do 2 000 par. Licznie gniazdowały tam również rybitwy rzeczne (80 gniazd w 2008, 129 gniazd w 2009 i 197 gniazd w 2010). Inne gatunki kolonijne reprezentowane były przez rybitwy białoczelne *Sternula albifrons* (18–20 gniazd), mewy siwe *Larus canus* i srebrzyste (pojedyncze gniazda) (Z. Kajzer, Ł. Ławicki – dane niepubl.). W 2008 roku gniazda mew czarnogłowych rozmieszczone były w cen-tralnej części kolonii stosunkowo blisko siebie. W jednej z par oba ptaki były dorosłe, a w drugiej – ptaki młodociane w drugiej szacie wiosennej. Lęgi znalezione na etapie inkubacji zakończyły się sukcesem lęgowym – 2 lub 3 młode osiągnęły zdolność do lotu (Kajzer & Cząstkiewicz 2010). W roku 2009 poza parą lęgową (lęg z 3 jajami) obserwowano w 2. połowie maja także inne mewy czarnogłowe – krótko tokującą parę oraz ptaka dorosłego latającego nad kolonią. Pomimo poszukiwań nie udało się znaleźć kolejnych gniazd (Z. Kajzer, Ł. Ławicki – dane niepubl.). W roku 2010 w trzech gniazdach stwierdzono 3, 3 i 2 jaja, jednak pod koniec maja w związku z powodzią w dolinie Odry kolonia uległa zniszczeniu (Z. Kajzer, Ł. Ławicki – dane niepubl.). Stanowisko mew czarnogłowych zlokalizowane w żwirowni Bielinek jest jak dotąd jedynym miejscem, w którym mewy gniazdowały w trzech kolejnych sezonach.

Mirowo. Gniazdowanie pewne 4 par stwierdzono w 2008 roku (tab. 1). Stanowisko zlokalizowane było na terenie czynnej żwirowni, w której mewy gniazdowały na wyspie o twardym podłożu porośniętym roślinnością zielną. Liczebność śmieszki oszacowano na ok. 1 500 par. Większość mew czarnogłowych gniazdowała w niewielkim oddaleniu od siebie. Kolonia charakteryzowała się wysokim sukcesem lęgowym śmieszki, który prawdopodobnie dotyczył także mew czarnogłowych. Rok później celowo usypano połączenie pomiędzy wyspą i stałym lądem, co umożliwiło penetrację kolonii przez ssaki drapieżne i przypuszczalnie z tego powodu mewy opuściły stanowisko (dane własne autorów).

Tabela 1. Wykaz stanowisk i liczba par mewy czarnogłowej na Pomorzu w latach 1981–2010; *stanowiska, na których nie potwierdzono gniazdowania pewnego

Table 1. List of sites and the number of pairs of Mediterranean Gull in Pomerania between 1981 and 2010; *sites, which were unconfirmed brood – pairs in the breeding habitat. (1) – year, (2) – site, (3) – number of pairs, (4) – observers

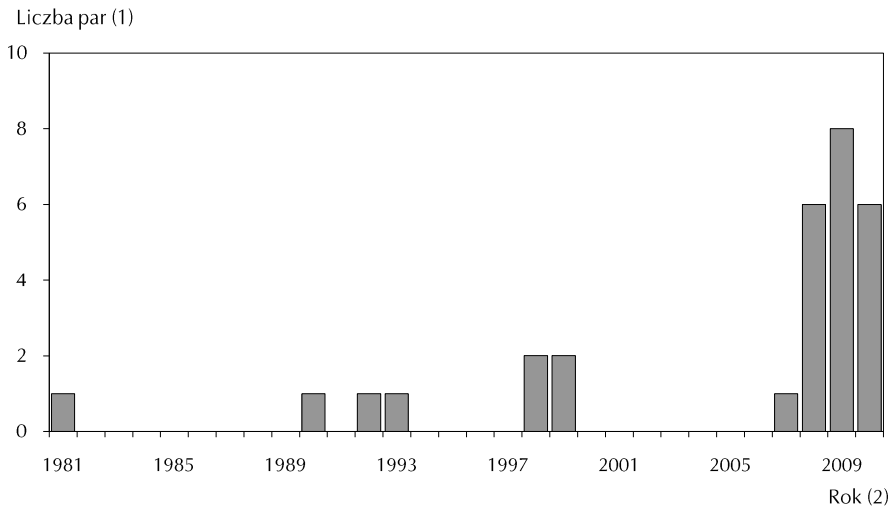
| Rok (1) | Stanowisko (2) | Liczba par (3) | Obserwatorzy (4) |
|---------|-------------------------------------|----------------|-------------------------------------|
| 1981 | Zalew Wiślany, Nowakowo, gm. Elbląg | 1 | C. Nitecki |
| 1990 | Zalew Wiślany, Jagodna, gm. Elbląg | 1* | T. Mokwa, L. Iliszko |
| 1991 | Kępa Karsiborska, gm. Świnoujście | 1* | A. Sikora, W. Półtorak |
| 1992 | Kępa Karsiborska, gm. Świnoujście | 1 | T. Mokwa, S. Niedźwiecki |
| 1998 | Bojano, gm. Szemud | 2 | S. Bzoma |
| 1999 | Bojano, gm. Szemud | 2 | S. Bzoma |
| 2007 | Pogorzelica, gm. Rewal | 1* | Z. Kajzer |
| 2008 | Bielinek, gm. Cedynia | 2 | Z. Kajzer, D. Częstkwicz |
| 2008 | Mirowo, gm. Skarszewy | 4 | M. i P. Zielińscy |
| 2009 | Bielinek, gm. Cedynia | 1 | Z. Kajzer i inni |
| 2009 | J. Trzebielskie, gm. Lipnica | 3 | T. Mokwa, M. i P. Zielińscy |
| 2009 | J. Družno, gm. Markusy | 4 | C. Nitecki, K. Typiak, P. Zieliński |
| 2010 | J. Somińskie, gm. Studzienice | 1 | J. Antczak, A. Mohr |
| 2010 | J. Trzebielskie, gm. Lipnica | 2* | J. Antczak, A. Mohr |
| 2010 | Bielinek, gm. Cedynia | 3 | Z. Kajzer, Ł. Ławicki |

Jeziro Trzebielskie. Gniazdowanie pewne stwierdzono w 2009 roku – 3 pary z gniazdami, a prawdopodobne w 2010 – 2 pary (tab. 1). Stanowisko znajduje się na wyspie (3 ha) pokrytej w większości niską roślinnością trawiastą z pasem wysokiej roślinności (turzyce, pokrzywy) w odległości do 10 m od jej brzegów. Mewy czarnogłowe gniazdowały tu w największej na Pomorzu kolonii śmieszek liczącej 5 700–5 900 gniazd. Dodatkowo stwierdzano tu lęgi rybitw rzecznych oraz pojedyncze pary mew siwych i srebrzystych. Gniazda mew czarnogłowych znajdowały się na obrzeżu kolonii w pasie wyższej roślinności, w odległości 10 i 30 m od siebie. W kolejnym sezonie stwierdzono 2 pary przebywające w różnych fragmentach wyspy, ale gniazda nie zostały znalezione (J. Antczak, A. Mohr – inf. ustna). Dodatkowo w obydwu sezonach wielokrotnie obserwowano pojedynczego dorosłego samca mewy czarnogłowej tokującego do śmieszek.

Jeziro Družno. Pierwszy lęg na tym stanowisku wykryto w 2009 roku, gdy znaleziono 4 pary z gniazdami (tab. 1). Kolonia śmieszek zlokalizowana była na kilkunastu małych wyspach utworzonych z roślinności pływającej. Wśród nich były

także wyspy o bardziej twardym podłożu. Liczebność śmieszki w roku 2008 oszacowano na 3 900 par (Nitecki 2010). Jedno z gniazd znajdowało się na roślinności wynurzanej o stosunkowo miękkim podłożu, a trzy na małej, twardej wyspie. W kolonii na jeziorze Drużno przynajmniej trzykrotnie przed wykryciem lęgów obserwowano mewy czarnogłowe. Pary dorosłych ptaków przebywające w kolonii śmieszek w okresie lęgowym obserwowano w latach: 1978, 2005 i 2007 (C. Nitecki – inf. ustna). Na stanowisku tym nie odnotowano mewy czarnogłowej w sezonie 2010, pomimo że nadal istniała tu kolonia lęgowa śmieszek (C. Nitecki – inf. ustna).

Jezioro Somińskie. Gniazdowanie jednej pary stwierdzono w 2010 roku (tab. 1). Kolonia znajduje się na niewielkiej wyspie o twardym podłożu, a liczebność śmieszki oceniono na 710 gniazd. Na dwa lata przed wykryciem lęgu (28.05.2008) stwierdzono obecność jednego dorosłego ptaka, który krążył nad kolonią wraz ze śmieszkami (A. Mohr, J. Antczak – inf. ustna).

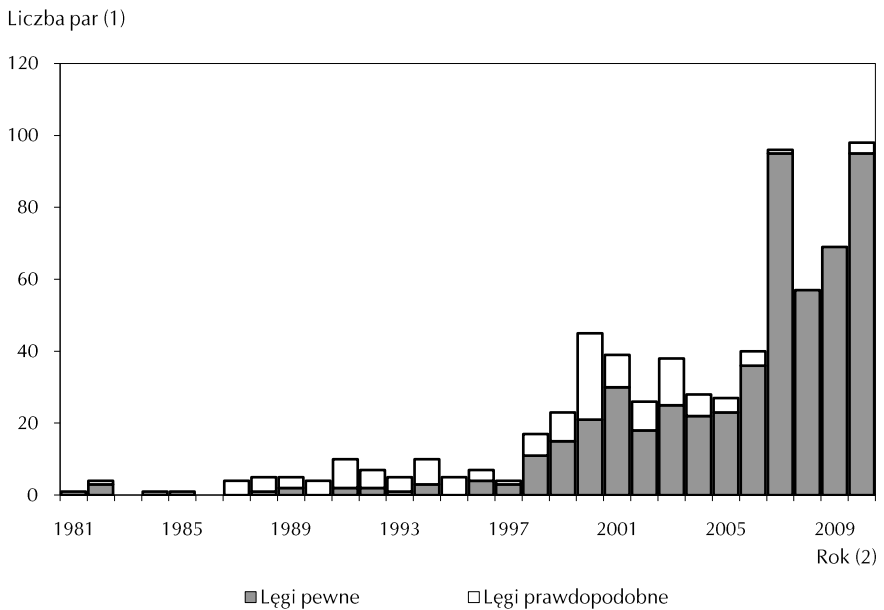


Rys. 1. Zmiany liczby par mewy czarnogłowej na Pomorzu w latach 1981–2010. Podano łączną liczbę lęgów pewnych i prawdopodobnych

Fig. 1. Changes in the number of pairs of the Mediterranean Gull in Pomerania between 1981 and 2010. The total number of confirmed and possible broods was included. (1) – number of pairs, (2) – year

Dyskusja

Dynamika liczebności polskiej populacji lęgowej mewy czarnogłowej zmienia się skokowo, jednak wykazuje trend wzrostowy. W latach 1981–1997 populacja tej mewy była nieliczna i na przestrzeni wielu sezonów wahała się nieznacznie, a średnio rocznie gniazdowały zaledwie 4 pary. Po wzroście liczebności w roku 1998 przez następnych 9 lat (1998–2006) jej liczebność oscylowała wokół 17–40 par. Kolejny wzrost liczebności stwierdzono w latach 2007–2010, kiedy wykazano odpowiednio: 95–96, 55, 68 i 95–98 par (rys. 2) (http://monitoringptakow.gios.gov.pl/10,mewa_czarnoglowa.html). Polska populacja mewy czarnogłowej w porównaniu do liczebności gatunku w krajach ościennych jest mniej liczna. Gatunek liczniej gniazduje w Czechach – 126 par w latach 2000–2005 (Poprach et al. 2007) i Niemczech – 113 par (Boschert 2002). W Słowacji gniazduje maksymalnie do 70 par (BirdLife International 2004). Biorąc pod uwagę tempo ekspansji mewy czarnogłowej można się spodziewać, że aktualnie w Niemczech i Słowacji gniazduje ich więcej niż w wyżej cytowanych publikacjach.



Rys. 2. Zmiany liczebności lęgowych mew czarnogłowych w Polsce w latach 1981–2010
Fig. 2. Changes in the number of pairs of the Mediterranean Gull in Poland between 1981 and 2010. (1) – number of pairs, (2) – year. Gray bars – confirmed broods, white bars – possible broods



Fot. 1. Para mew czarnogłowych na stanowisku lęgowym w Bielinku, 23.05.2010
(fot. Z. Kajzer)

Photo 1. Pair of breeding Mediterranean Gulls at the gravel-pit in Bielinek, 23.05.2010

Na początkowym etapie kolonizacji kraju mewy czarnogłowe gniazdowały pojedynczo, rzadko tworząc skupienia kilku par. Jednak wraz ze wzrostem liczebności wzrósł także odsetek par gniazdujących w niewielkich skupiskach. W kolejnych latach znaczna część ptaków zmienia miejsce lęgowe i zajmuje stanowiska oddalone nawet o kilkaset kilometrów (Zielińska et al. 2009). W ostatniej dekadzie liczba zajmowanych stanowisk mewy czarnogłowej w Polsce wynosiła od 9 do 19. Na stanowiskach zajmowanych nieprzerwanie przez kilka lat obserwuje się także wyraźny wzrost liczebności, np. na Zbiorniku Mietkowskim w latach 2009–2010 gniazdowało odpowiednio 19 par i 41 par. Na Pomorzu w porównaniu do innych regionów kraju liczebność mewy czarnogłowej jest nadal niska. Niewątpliwie ma to związek z małą liczbą odpowiednich kolonii śmieszek, zanikiem ich kolonii na przestrzeni ostatnich kilku lat oraz ze słabym przywiązaniem mew czarnogłowych do kolonii lęgowej (M. Zielińska, P. Zieliński – dane własne). Pomimo tego należy spodziewać się wzrostu liczby gniazdujących mew czarnogłowych na Pomorzu, ponieważ w ostatnich latach obserwuje się coraz więcej dorosłych mew czarnogłowych odwiedzających kolonie śmieszek.

Każda obserwacja mew czarnogłowych dokonana w kolonii powinna być zanotowana wraz z informacją o zachowaniu ptaków. Po takim stwierdzeniu zaleca się wykonanie ponownej kontroli stanowiska z brzegu (przeglądanie wyspy i podrywających się ptaków) lub należy poszukiwać mew czarnogłowych na wyspie

zgodnie z zaleceniami podanymi przez Zielińską et al. (2009). Zaleca się kontrolowanie takich kolonii przynajmniej dwukrotnie w sezonie w terminie 10–30 maj, z co najmniej 10-dniowym odstępem między kontrolami (Zielińska et al. 2009).

Za udzielenie cennych informacji o gniazdowaniu mewy czarnogłowej dziękujemy: Jackowi Antczakowi, Szymonowi Bzomie, Leszkowi Iliszce, Zbigniewowi Kajzerowi, Adamowi Mohrowi, Czesławowi Niteckiemu i Arkadiuszowi Sikorze. Materiały zebrane w latach 2007–2010 pochodzą z Monitoringu Gatunków Rzadkich, programu realizowanego na zlecenie Głównego Inspektoratu Ochrony Środowiska, a finansowanego przez Narodowy Fundusz Ochrony Środowiska i Gospodarki Wodnej.

Breeding of the Mediterranean Gull *Larus melanocephalus* in Pomerania

In Pomerania between 1981 and 2010 were found 8 confirmed breeding sites of the Mediterranean Gull *Larus melanocephalus* and also there were revealed two sites of possible breeding birds. Mediterranean Gulls were breeding inside colonies of Black-headed Gulls *Larus ridibundus*. Most breeding pairs were found in the Mirowo gravel-pit and on Drużno Lake, 4 nests were found at each location. At the Bielinek gravel-pit up to 3 nests were recorded. Three sites of Mediterranean Gull were found on lakes, two on marine lagoons, two on gravel-pits and one in a small midfield water basin region and flood plain. The majority of broods (26) were located on solid base islands. There is a smaller number of breeding Mediterranean Gulls in Pomerania, compared to other regions of Poland. The data suggests that it might be caused by the lack of suitable breeding sites for this species (i.e. colonies of Black-headed Gulls on solid base), the loss of Black-headed Gull colonies over the last few years, and also by the Mediterranean Gull strategy involving the frequent changing of breeding sites. Despite this, in the future it is expected that this species will be breeding more frequently due to increased size of its population in Poland and more frequent records of non-breeding adults of Mediterranean Gull in colonies of Black-headed Gull.

Literatura

- BirdLife International (2004) Birds in Europe: population estimates, trends and conservation status. Cambridge, UK: BirdLife International. (BirdLife Conservation Series No. 12).
- Boschert M. 2002. Population trend and current situation of the Mediterranean Gull *Larus melanocephalus* in Germany. Vogelwelt 123: 241–252.
- Bukaciński D., Bukacińska M., Zielińska M. 2007. Mewa czarnogłowa *Larus melanocephalus*. W: Sikora A., Rohde Z., Gromadzki M., Neubauer G., Chylarecki P. (red.). Atlas rozmieszczenia ptaków lęgowych Polski 1985–2004. Bogucki Wyd. Nauk., Poznań, s. 224–225.
- Kajzer Z., Czastkiewicz D. 2010. Drugie stwierdzenie lęgu mewy czarnogłowej *Larus melanocephalus* na Pomorzu Zachodnim. Ptaki Pomorza 1: 82–84.
- Komisja Faunistyczna 1994. Rzadkie ptaki obserwowane w Polsce w roku 1992. Not. Orn. 35: 157–170.
- Meininger P., L., Hoogendoorn W., Flamant R., Raavel P. (eds). 1999. Proceedings of the 1st International Mediterranean Gull Meeting, Le portel, Pas-de-Calais, France, 4–7 September 1998. EcoNum, Bailleul (France).

- Nitecki C. 1984. Pierwsze stwierdzenie gniazdowania mewy czarnogłowej (*Larus melanocephalus*) w Polsce. Not. Orn. 25: 57–58.
- Nitecki C. 2010. Jezioro Drużno. W: Wilk T., Jujka M., Krogulec J., Chylarecki P. (red.). Ostoje ptaków o znaczeniu międzynarodowym w Polsce. OTOP, Marki.
- Osiejuk T., S., Cenian Z., Czeraszewicz R., Kalisiński M., Włodarczak A. 1993. Awifauna wysp w Delcie Świny w sezonie 1990/91. Przegl. Przyr. 4, 1: 17–38.
- Poprach K., Haluzik M., Chytil J. 2007. Breeding biology, biometry and ethology of the Mediterranean Gull (*Larus melanocephalus*) in the Czech Republic. Sylvia 43: 88–108
- Rohde Z., Neubauer G., Chylarecki P., Gromadzki M., Sikora A. 2007. Materiały i metody. W: Sikora A., Rohde Z., Gromadzki M., Neubauer G., Chylarecki P. (red.). Atlas rozmieszczenia ptaków lęgowych Polski 1985–2004. Bogucki Wyd. Nauk., Poznań, s. 13–19.
- Tomiałojć L., Stawarczyk T. 2003. Awifauna Polski. Rozmieszczenie, liczebność i zmiany. PTPP „pro Natura”. Wrocław.
- Zielińska M., Zieliński P., Kołodziejczyk P., Szewczyk P., Bettleja J. 2007. Expansion of the Mediterranean Gull *Larus melanocephalus* in Poland. J. Ornithol. 148: 543–548.
- Zielińska M., Zieliński P., Bukaciński D., Bukacińska M. 2009. Mewa czarnogłowa *Larus melanocephalus*. W: Chylarecki P., Sikora A., Cenian Z. (red.). Monitoring ptaków lęgowych. Poradnik metodyczny dotyczący gatunków chronionych Dyrektywą Ptasią; ss. 397–404. GIOŚ, Warszawa.

Piotr Zieliński, Monika Zielińska

Stacja Ornitologiczna Muzeum i Instytut Zoologii PAN
Nadwiślańska 108, 80-680 Gdańsk, piotrz@miiz.waw.pl