

dystanse – osobnik z nadajnikiem radiowym w ciągu jednego dnia przeleciał 900 km (Delin & Svensson 2008), a w ciągu całego roku może pokonać ok. 40 tysięcy km (Spear & Ainley 1999).

\*\*\*

**Second record of the Sooty Shearwater *Puffinus griseus* in Poland.** Sooty Shearwater has been observed on the 14th October 2010 from the cape of Hel Peninsula (photo 1). This is the first observation in Poland, but the second assertion, because the first concerned the dead specimen that was found on the beach in Jastarnia in 1 April 1990. Accepted by the Avifaunistic Commission.

### Literatura

- Delin H., Svensson L. 2008. Ptaki Europy. MWK, Warszawa.  
 Peterson R.T., Mountfort G., Hollom P.A.D. 1993. Birds of Britain and Europe. Harper Collins, London.  
 Sikora A., Kieliński T., Półtorak W. 1993. Pierwsze stwierdzenie burzyka szarego (*Puffinus griseus*) w Polsce. Not. Orn. 34: 371–372.  
 Spear L.B., Ainley D.G. 1999. Migration routes of sooty shearwaters in the Pacific ocean. Condor 101: 205–218.

**Maciej Kowalski**, 1-go Maja 69/7, 45-069 Opole, gawron1945@o2.pl

**Marian Domagała**, Niedźwiedz 52a, 57-220 Ziębice, mpd36@wp.pl

## Trzecie stwierdzenie świstunki łańtajskiej *Phylloscopus humei* w Polsce

MIKOŁAJ ZIMIŃSKI

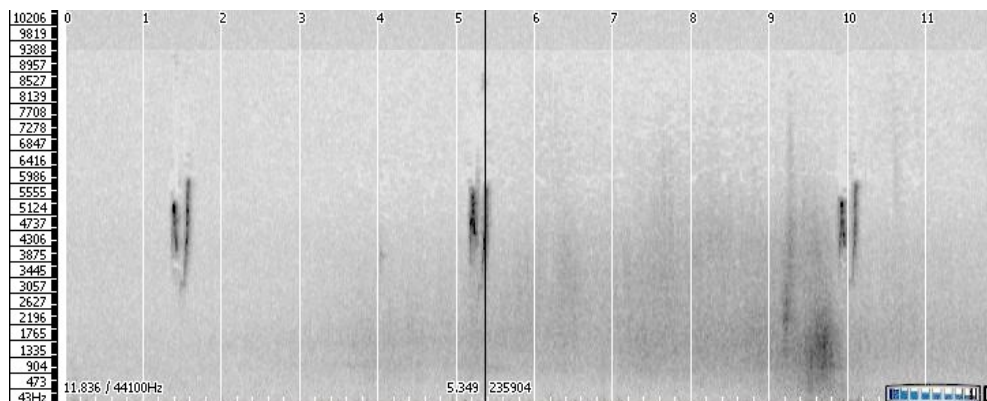
1 listopada 2009 roku we Władysławowie (pow. pucki, woj. pomorskie) obserwowałem i słyszałem jednego osobnika świstunki łańtajskiej *Phylloscopus humei*. W czasie obserwacji wykonałem dokumentację audio i fotograficzną, jednak jakość zdjęć pozostawia wiele do życzenia. W czasie trwania obserwacji nie zdawałem sobie sprawy z rangi stwierdzenia, sądząc mylnie, że mam do czynienia z bliską krewniaczką świstunki łańtajskiej, wielokrotnie częściej stwierdzaną w Polsce – świstunką żółtawą *P. inornatus*.

Rankiem tego dnia, około godziny 8:30, schodząc na łąki (z rzadko rosnącymi krzewami i drzewami) u nasady Półwyspu Helskiego usłyszałem głos, który swoją barwą nasunął mi skojarzenie z rodzajem *Phylloscopus*, jednak nie z jakimkolwiek

ze znanych mi pospolitych gatunków. Był to głos wyraźnie dwusylabowy, a przy tym bardzo donośny. Cechy te, jak zapamiętałem uprzednio, charakteryzowały głos wydawany w czasie migracji przez świstunkę żółtawą. Natychmiast włączyłem dyktafon celem sporządzenia dokumentacyjnego nagrania. Ponieważ jednak ptak odzywał się krótkimi seriami, milknąc na długi czas i przemieszczając się w obrębie kilkudziesięciu metrów, przed kilkanaście minut nie zdołałem nagrać diagnostycznego głosu tego osobnika. Mając utrudnioną obserwację wzrokową i trzymając gotowy do nagrania dyktafon, z trudem rejestrowałem cechy wyglądu ptaka przez krótkie momenty, kiedy możliwe było obserwowanie go z kilkukilkunastometrowej odległości. Zgodnie z przypuszczeniem, ptak wydający głos świstunki żółtawej będzie wykazywał cechy morfologiczne tego gatunku – obserwowany osobnik był pokroju innych gatunków z rodzaju *Phylloscopus*, z dwoma elementami upierzenia wybijającymi się na tle elementów mało charakterystycznych, szarawo-zielonkawych: blade żółtawą, długą i wyraźnie zaznaczoną brwią i w podobnym kolorze, szerokim (szerokość w odniesieniu do analogicznego paska u *P. trochiloides*), bardzo wyraźnym paskiem skrzydłowym na skrajach piór dużych pokryw. Wprawdzie paska na skraju pokryw średnich (kolejna cecha świstunki żółtawej) nie dostrzegłem ku mojemu zaskoczeniu w ogóle, ale w momencie obserwacji przypisywałem ten fakt kiepskim warunkom, przede wszystkim krótkości momentów, w których ptak był względnie statyczny. Po około 10–15 minutach obserwacji ptak znalazł się bardzo blisko mnie, w odległości kilku metrów, odzywając się intensywnie i wówczas zdołałem wykonać nagranie jego głosu. Po kilku dalszych minutach, gdy ptak przemieszczał się w obrębie gałęzi klonu zwyczajnego, wykonałem też jedno zdjęcie – niestety bardzo słabej jakości.

Kilka godzin po obserwacji, odsłuchując nagranie i porównując je z dostępnymi w internecie nagraniami świstunki żółtawej i altajskiej doszedłem do wniosku, że miałem najprawdopodobniej do czynienia z rzadszą w Europie świstunką altajską. Oprócz nagranego głosu, za takim oznaczeniem przemawiał również fakt, że u obserwowanego ptaka nie dostrzegłem białawych obrzeżeń średnich pokryw naskrzydłowych (u świstunki altajskiej są one znacznie mniej wyraźne niż u świstunki żółtawej). Ponadto nogi ptaka widoczne na zdjęciu, mimo słabej jakości fotografii, sprawiały wrażenie czarniawych, czym różniły się od generalnie jasno brązowawych nóg świstunki żółtawej. Kolektywna analiza głosu ptaka (rys. 1), po upublicznieniu przeze mnie nagrania w Internecie, zaowocowała potwierdzeniem oznaczenia go jako świstunki altajskiej. Głos ptaka, przetranskrybowany przeze mnie jeszcze w terenie jako „tsi-łii”, charakteryzował się „gęstsza”, pełniejszą „konsystencją”, niż nieco sepleniący i „cienki” głos świstunki żółtawej, a największa różnica audytywna między głosami tych dwóch świstunek dotyczyła pierwszej głoski w drugiej sylabie, która to transkrybowana zgodnie z polskim systemem fonetycznym, brzmi u świstunki żółtawej jak „j” lub „i”. Nagranie głosu z tej obserwacji stało się podstawą zgłoszenia do Komisji Faunistycznej, a stwierdzenie uzyskało jej akceptację.

Powyższa obserwacja świstunki altajskiej jest trzecim stwierdzeniem tego azjatyckiego gatunku w Polsce. Dwa poprzednie miały miejsce pod Darłowem, gdzie podczas prac Akcji Bałtyckiej złapano 23 października 1975 roku doro-



**Rys. 1.** Sonogram głosu świstunki altajskiej, Władysławowo, 1.11.2009 (nagranie dyktafonem Olympus DS 50; M. Zimiński, wykonanie sonogramu: K. Zwoliński)

**Fig. 1.** The sonogram of voice of the Hume's Leaf-warbler, Władysławowo, 1.11.2009 (the record from dictaphone Olympus DS 50)

słego osobnika, natomiast 16 października 1995 młodocianego ptaka (Tomiałojć & Stawarczyk 2003).

Dawniej świstunka altajska była traktowana jako podgatunek świstunki żółtawej. Obecnie wyróżnia się dwa podgatunki świstunki altajskiej: *humei* i *mandellii* (Irwin et al. 2001). Podgatunek nominatywny gniazduje w pasmach Altaju w zachodniej Mongolii, górach Tianszan i Pamir, dochodząc do północno-wschodniego Afganistanu, północno-zachodnich Himalajów i gór w północno-zachodnich Chinach. Lęgowiska podgatunku *mandellii* znajdują się w centralnych Chinach (Slack 2009).

W Europie świstunka altajska pojawia się najczęściej w północnej i zachodniej części kontynentu. Najwięcej stwierdzeń odnotowano na Wyspach Brytyjskich (96), w Szwecji (42), Finlandii (41), Holandii (32), Niemczech (25), Norwegii i Danii (po 20). Najbardziej południowe obserwacje pochodzą z Włoch (7 stwierdzeń), Turcji, Hiszpanii i Węgier (pojedyncze stwierdzenia) (Deutsche Seltenheitenkommission 2009, Slack 2009). Analiza brytyjskich obserwacji pokazuje, że świstunka altajska pojawia się tam od października do pierwszej dekady maja, z wyraźnym szczytem w ostatniej dekadzie października i połowie listopada (Slack 2009).

\*\*\*

**Third record of the Hume's Leaf Warbler *Phylloscopus humei* in Poland.** On 1 November 2009 the Hume's Leaf Warbler in Władysławowo on the Puck Bay was observed and recorded (fig. 1). It is the third record of this species in Poland. The two previous records were in Bukowo near Darłowo on the Baltic Sea coast, where single individuals were caught in 1975 and 1995. Accepted by the Avifaunistic Commission.

### Literatura

- Deutsche Seltenheitenkommission 2009. Seltene Vogelarten in Deutschland von 2006 bis 2008. *Limicola* 23: 257–334.
- Irwin D. E., Alström P., Olsson U., Benowitz-Fredericks Z. M. 2001. Cryptic species in the genus *Phylloscopus* (Old World leaf warblers). *Ibis* 143: 233–247.
- Slack R. 2009. Rare Birds, Where and When: An analysis of status & distribution in Britain and Ireland. Volume 1. Rare Birds Books, York.
- Tomiałojć L., Stawarczyk T. 2003. Awifauna Polski. Rozmieszczenie, liczebność i zmiany. PTPP „pro Natura”, Wrocław.

**Mikołaj Zimiński**, Pomorska 13 e/20, 80-333 Gdańsk, mikus.zet@interia.pl

## Czwarte stwierdzenie pokrzewki wąsatej *Sylvia cantillans* w Polsce

SŁAWOMIR DOLIŃSKI

Dnia 2 maja 2006 roku w Dąbkowicach (pow. sławieński, woj. zachodniopomorskie) sfotografowałem samca (subadultus) pokrzewki wąsatej *Sylvia cantillans* wykazującego cechy podgatunku *albistriata* (fot. 1). Ptak przebywał wśród krzewów na mierzei jeziora Bukowo. Wielkość pokrzewki wąsatej zbliżona była do cierniówki *S. communis*. Wierzch ciała popielaty, gardło i pierś rdzawe, oddzielone od popielatej głowy cienkim, białym wąsem. Spód ciała brudnopomarańczowy. Obrączka powiekowa czerwona. Nie słyszałem, aby ptak się odzywał. Obserwacja trwała około trzech minut w dobrych warunkach atmosferycznych. Ptaka oznaczyłem jako pokrzewkę wąsatą dopiero w domu, po analizie zdjęć na ekranie komputera i konsultacji z Marcinem Faberem. Obserwacja uzyskała akceptację Komisji Faunistycznej.

Powyższa obserwacja jest czwartym stwierdzeniem pokrzewki wąsatej w Polsce, a jednocześnie trzecim na Pomorzu. Po raz pierwszy dorosłego samca i młodocianą samicę stwierdzono 15 maja 1989 w Chałupach na Półwyspie Helskim (Cofta & Skakuj 1995). Kolejne pojawy miały miejsce 2 maja 1996, kiedy to schwytano młodocianego samca koło Darłówka na wybrzeżu środkowym oraz w okresie od 29 kwietnia do 30 maja 2001, gdy obserwowano, a następnie schwytano samca w Krynicy pod Nowym Sączem (Tomiałojć & Stawarczyk 2003). Samce z Chałup i Krynicy wykazywały cechy podgatunku *S. c. albistriata*, natomiast samiec spod Darłówka – podgatunku *S. c. cantillans* (Tomiałojć & Stawarczyk 2003, Komisja Faunistyczna 2006).

Lęgowiska pokrzewki wąsatej obejmują południową Europę. Większość autorów wyróżnia trzy podgatunki: nominatywny *cantillans* – gniazdujący na Półwyspie Iberyjskim i sięgający do Włoch, *inornata* – występujący w północno-za-