



Rzadkie i nieliczne gatunki ptaków obserwowane na Pomorzu Zachodnim w latach 2004–2008

ZBIGNIEW KAJZER, SEBASTIAN GUENTZEL,
MICHAŁ JASIŃSKI, ŁUKASZ ŁAWICKI

Abstrakt: W pracy opisano występowanie rzadkich i nielicznych gatunków ptaków obserwowanych na Pomorzu Zachodnim w latach 2004–2008. W okresie tym stwierdzono dwa nowe gatunki lęgowe: hełmiatkę *Netta rufina* i pluszcza *Cinclus cinclus*. Ponadto odnotowano drugi przypadek lęgu mewy czarnogłowej *Larus melanocephalus*, drugi i trzeci rybitwy białoskrzydłej *Chlidonias leucopterus* oraz trzeci rybitwy białowąsowej *Chlidonias hybrida*. Odnotowano 10 nowych dla Pomorza Zachodniego gatunków: gęś krótkodziobą *Anser brachyrhynchus*, gęsiówkę egipską *Alopochen aegyptiaca*, nura białodziobego *Gavia adamsii*, żwirowca łąkowego *Glareola pratincola*, siewkę złotawą *Pluvialis fulva*, płatkonogą płaskodziobego *Phalaropus fulicarius*, orlicę *Larus ichthyaetus*, mewę delawarską *Larus delawarensis*, rybitwę krótkodziobą *Gelochelidon nilotica* oraz rybitwę różową *Sterna dougallii*. Po raz pierwszy stwierdzono również „bernikłę czarną” *Branta bernicla nigricans*. Wykazano wzrost liczby stwierdzeń szeregu gatunków w porównaniu z latami 1999–2003, co prawdopodobnie wynika zarówno ze zwiększenia intensywności badań terenowych, wzrostu liczby obserwatorów, coraz lepszej jakości sprzętu do obserwacji i lepszej wiedzy o wykrywaniu oraz identyfikacji niektórych gatunków, jak i z częstszego i liczniejszego zalatywania wybranych gatunków do Polski. Niekiedy związane było to również z rozwojem ich populacji lęgowych, zarówno w skali krajowej, jak i europejskiej.

Wstęp

Rzadkie i nieliczne gatunki ptaków wzbudzają duże zainteresowanie obserwatorów. Śledzenie częstości pojawów, ich intensywności w dłuższym czasie pozwalają uchwycić np. zmiany zwyczajów wędrówkowych, liczebności, naloty, czy różnice w zalatywaniu na poszczególne, nawet sąsiednie obszary (np. Sikora et al. 1994, Tomiałojć & Stawarczyk 2003, Czechowski et al. 2004, 2010).

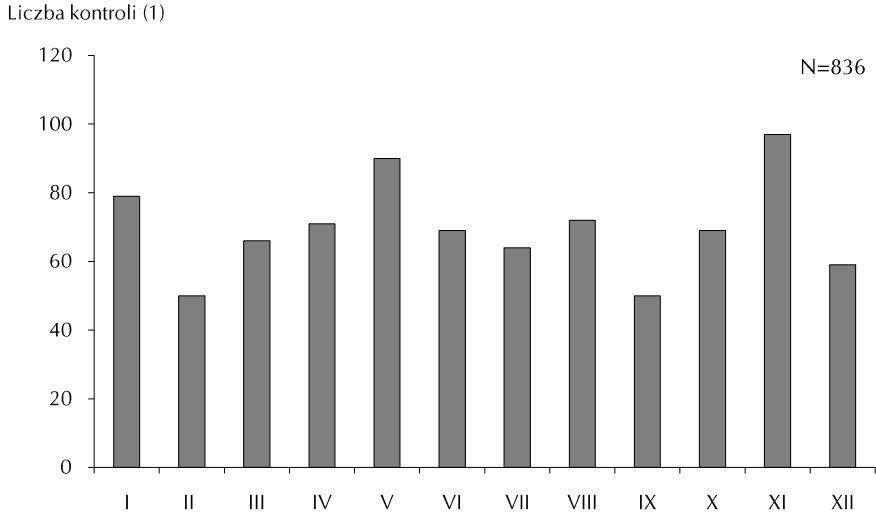
Celem pracy jest przedstawienie występowania rzadkich i nielicznych gatunków ptaków na Pomorzu Zachodnim w latach 2004–2008. Punktem odniesienia dla tej pracy jest publikacja omawiająca to zagadnienie dla lat 1999–2003 (Kajzer et al. 2005). Założeniem zespołu autorskiego jest podsumowywanie w przyszłości kolejnych okresów pięcioletnich.

Teren badań

Badania prowadzono w subregionie ornitologicznym Pomorze Zachodnie, za którego granice uznano: od zachodu – granica państwowa z Niemcami, od północy – wybrzeże Bałtyku, od wschodu – wschodnie granice powiatu kołobrzeskiego, białogardzkiego, drawskiego i wałeckiego oraz gminy Szczecinek oraz od południa – granica woj. zachodniopomorskiego z woj. lubuskim i woj. wielkopolskim (Kajzer et al. 2005). Do najbardziej charakterystycznych elementów krajobrazu Pomorza Zachodniego należy zaliczyć ok. 106 km odcinek wybrzeża morskiego, dolinę dolnej Odry wraz z Zalewem Szczecińskim i deltą Świny, największe jeziora: Dąbie (56 km²), Miedwie (35 km²) i Drawsko (18 km²) wraz z licznymi jeziorami Pojezierza Zachodniopomorskiego oraz największe kompleksy leśne: Puszcę Goleniowską (ok. 630 km²) i Puszcę Wkrzańską (ok. 500 km²), a także częściowo położone na Pomorzu Zachodnim Puszcę Barlinecką oraz Drawską (Kajzer et al. 2005, Olaczek 2008, Ławicki et al. 2009). Pomorze Zachodnie charakteryzuje się występowaniem stosunkowo niewielkiej liczby stawów rybnych, a największy kompleks o powierzchni ok. 360 ha znajduje się w Dzwonowie pod Stargardem Szczecińskim. Największe otwarte obszary o charakterze rolnym (pola uprawne) znajdują się na Równinie Pyrzycko-Stargardzkiej, natomiast największe obszary łąkowe zlokalizowane są w delcie Świny, nad Zalewem Szczecińskim, nad jeziorami: Miedwie i Dąbie, w dolinie dolnej Odry oraz w Trzebiatowsko-Kołobrzeskim Pasie Nadmorskim. Klimat Pomorza Zachodniego jest łagodny, o wpływach oceanicznych, ze średnią temperaturą roczną +8,3°C w okolicach Szczecina i opadami w zakresie 500–600 mm (Kajzer et al. 2005).

Materiał i metody

W pracy wykorzystano publikowane oraz niepublikowane obserwacje dokonane w latach 2004–2008 na Pomorzu Zachodnim. W przypadku gatunków, których obserwacje podlegały weryfikacji przez Komisję Faunistyczną PTZool., wykorzystano tylko stwierdzenia zaakceptowane przez nią. W opracowaniu pominięto pojawy nienaturalne, natomiast uwzględniono stwierdzenia gatunków z kategorii D, o pochodzeniu niepewnym. Oprócz materiałów autorów wykorzystano również obserwacje nadesłane przez innych obserwatorów lub opublikowane w literaturze ornitologicznej bądź zamieszczone w Internecie. Znaczną część materiału zgromadzono w ramach prowadzonych na Pomorzu Zachodnim innych badań ornitologicznych, jak np. regularnych liczeń zimujących ptaków wodno-błotnych



Rys. 1. Wykres aktywności terenowej Zbigniewa Kajzera na Pomorzu Zachodnim w latach 2004–2008

Fig. 1. Diagram of Zbigniew Kajzer's field observations activity in Western Pomerania in 2004–2008. (1) – number of controls

(Ławicki et al. 2008), badań nad awifauną lęgową doliny dolnej Odry (Ławicki et al. 2009) czy też badań nad awifauną wybrzeża Bałtyku w rejonie ujścia Świny (Kajzer et al. 2010). Stwierdzenia rzadszych oraz trudniejszych do identyfikacji gatunków, ale nie podlegających zgłoszeniu do Komisji Faunistycznej, były weryfikowane przez zespół autorski. W przypadku gatunków stwierdzonych do 10 razy w analizowanym okresie wymieniono wszystkie obserwacje, natomiast dla pozostałych gatunków podano liczbę stwierdzeń i osobników oraz przedstawiono krótką charakterystykę występowania. Obserwacje ewidentnie tych samych ptaków przebywających przez dłuższy czas w jednym miejscu traktowano jako jedno stwierdzenie. Niektóre stwierdzenia mogły dotyczyć po części tych samych osobników przebywających w stadach o zmieniającej się liczebności i przebywających na danym obszarze w dłuższym okresie. Dotyczyło to gatunków najliczniej obserwowanych np. łabędzia czarnodziobego *Cygnus columbianus*, bernikli białolicyj *Branta leucopsis*, czapli białej *Egretta alba* czy rybitwy wielkodziobej *Hydroprogne caspia*. W przypadku łabędzia krzykliwego *Cygnus cygnus* ograniczono się jedynie do stwierdzeń lęgów, a w przypadku mewy żółtonogiej *Larus fuscus* w opracowaniu pominięto ptaki wykazujące cechy formy nominatywnej *L. f. fuscus* i podsumowano jedynie występowanie tzw. jasnych form (*L. f. graellsii/intermedius/heuglini*), bez oznaczania ich do konkretnej formy ze względu na trudności identyfikacyjne. W niniejszej pracy uwzględniono kilka gatunków nie omówionych w poprzednim opracowaniu dotyczącym występowania gatunków rzadkich na Pomorzu Zachodnim w latach 1999–2003 (Kajzer et al. 2005). Są to: bączek *Ixobrychus minutus*, zielonka *Porzana*

parva, rycyk *Limosa limosa*, mewa romańska *Larus michahellis*, pójdzka *Athene noctua*, dudek *Upupa epops*, świergotek polny *Anthus campestris*, wodniczka *Acrocephalus paludicola* oraz ortolan *Emberiza hortulana*. Zrezygnowano natomiast z opisywania występowania kłaskawki *Saxicola rubicola* ze względu na ekspansję i wzrost liczebności, szczegółowo opisaną w innym opracowaniu (Ławicki 2006) i planowaną kolejną publikację opisującą to zagadnienie.

W latach 2004–2008 obszar Pomorza Zachodniego nie był penetrowany równomiernie, co niewątpliwie w pewnym stopniu wpłynęło na uzyskane wyniki. Najmniej kontrolowanymi obszarami były południowe i wschodnie rubieże Pomorza Zachodniego. Do najczęściej odwiedzanych przez obserwatorów terenów należały: wybrzeże Bałtyku (w szczególności rejon ujścia Świny), Zalew Szczeciński pod Świnoujściem, delta Świny (głównie Karsiborska Kępa), pola uprawne pod Wolinem, dolina dolnej Odry, jez. Miedwie wraz z okolicznymi polami, stawy Dzwonowo oraz odstojniki w Policach. Obserwacje prowadzone były przez cały rok, a rozkład aktywności terenowej jednego z autorów (ZK) w poszczególnych miesiącach w latach 2004–2008 przedstawiono na rys. 1.

Przegląd gatunków

Obserwacje autorów niniejszej pracy (Zbigniew Kajzer – ZK, Sebastian Guentzel – SG, Michał Jasiński – MJ, Łukasz Ławicki – ŁŁ), a także pozostałych obserwatorów, cytowane są inicjałami (patrz podziękowania). Objaśnienia: Ns – liczba stwierdzeń, No – liczba osobników.

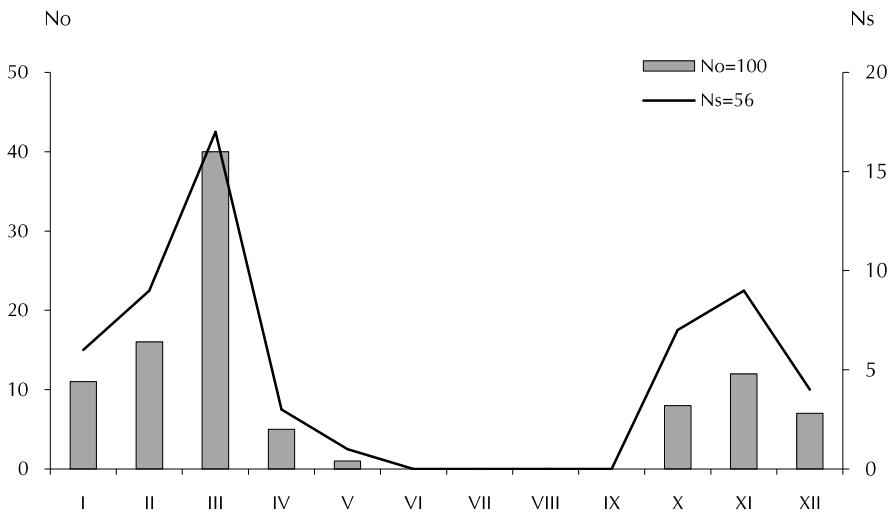
Łabędź czarnodzioby *Cygnus columbianus*. Spotkany 157 razy (No=2483). Najczęściej widywany w rejonie jez. Miedwie (21% stwierdzeń), na stawach Dzwonowo (19%) oraz na polach pod Wolinem (18%). Migracja jesienna mocno rozciągnięta w czasie od X do XII z najwcześniejszą datą 8.10.2007 – 1 ad. na stawach Dzwonowo (MJ). Najczęściej i najliczniej obserwowany w XI (Ns=44, No=456), jednak największe zgrupowanie widziano 1.12.2008 – 87 ad. i 7 imm. k. Koszewa nad jez. Miedwie (ZK). Zimował regularnie podczas każdej z zim, a w I–II odnotowano łącznie 312 os. w 23 spotkaniach. Maksymalnie 7.01.2007 widziano 96 os. k. Dębicy w rejonie jez. Miedwie (TG, ŁB). Bardzo intensywna migracja wiosenna odbywała się niemal wyłącznie w III (Ns=34, No=985). Maksymalnie obserwowano 188 os. – 15.03.2008 na stawach Dzwonowo (MSa, ŁB, PZ). W IV–V stwierdzony 7 razy (No=20), z najpóźniejszymi datami: 12.05.2007 – 1 ad. w Kołobrzegu (ZK) oraz 18.05.2005 – 1 ad. w Świnoujściu i ten sam osobnik widywany także w okresie 4.07.–14.08.2005 (Kajzer et al. 2010).

Łabędź krzykliwy *Cygnus cygnus*. Stwierdzono gniazdowanie na 4 stanowiskach: stawy Dzwonowo (2004–2007 – 1 para, 2008 – 2 pary, ŁŁ i inni), stawy w Lutkowie k. Dobrzan (2004–2005, 2008 – 1 para, RCz i inni), jez. Prosino k. Czaplinka (2004–2008 – 1 para, Komisja Faunistyczna 2005, ŁŁ i inni) oraz żwirownia w Mokrzcycy k. Chociwła (2008 – 1 para, ŁŁ i inni). Poza stawami Dzwonowo wszystkie pozostałe

stanowiska lęgowe są nowymi dla tego gatunku na Pomorzu Zachodnim (Kajzer et al. 2005).

Gęś krótkodzioba *Anser brachyrhynchus*. Pierwszego stwierdzenia tego gatunku na Pomorzu Zachodnim dokonano 18.01.2004 k. Komorówka nad jez. Miedwie gdzie widziano 4 ptaki (ŁB). Potem obserwowano ją regularnie i coraz liczniej, a w sumie w latach 2004–2008 odnotowano 56 stwierdzeń łącznie 100 os. Jesienią pierwsze ptaki pojawiały się w 2. dek. X, najwcześniej 18.10.2007 – 2 os. na stawach Dzwonowo (ZK, SG) oraz 18.10.2008 pojedyncze ptaki k. Włodarki i Zapolic pod Trzebiatowem (ŁŁ i inni). Niewielki, jesienny szczyt pojawów występował w XI (Ns=9, No=12), natomiast wiosną wyraźny szczyt liczby stwierdzeń i osobników odnotowano w marcu (Ns=17, No=40, rys. 2). Wtedy to obserwowano największe stadka liczące po 6 ptaków: 9. i 28.03.2008 na stawach Dzwonowo (ZK, SG, PZ). Najpóźniej na wiosnę widziana 6.05.2006 – 1 os. k. Komorówka (ŁB i inni). Aż 82% pojawów dotyczyło 1–2 osobników, natomiast grupki liczące 3–6 os. widziano 10 razy. Gatunek ten najczęściej stwierdzano na żerowiskach wokół jez. Miedwie (Ns=18), następnie na stawach Dzwonowo (Ns=10) oraz w okolicach Wolina (Ns=9).

Gęś mała *Anser erythropus*. Stwierdzona 7 razy, a wszystkie obserwacje dotyczyły pojedynczych, dorosłych ptaków. Jesienią pięć stwierdzeń, w tym 3 razy widziana w okolicach Wolina: 15.10.2006 k. Laski (SG, AS), 27.10.2006 k. Jagniątkowa (ZK) i



Rys. 2. Rozkład obserwacji gęsi krótkodziobej na Pomorzu Zachodnim w latach 2004–2008 w poszczególnych miesiącach. Linia ciągła – liczba stwierdzeń, słupki – liczba osobników

Fig. 2. Distribution of the Pink-footed Goose observations in Western Pomerania in month periods of 2004–2008. Continuous line – number of records (Ns), bars – number of individuals (No)

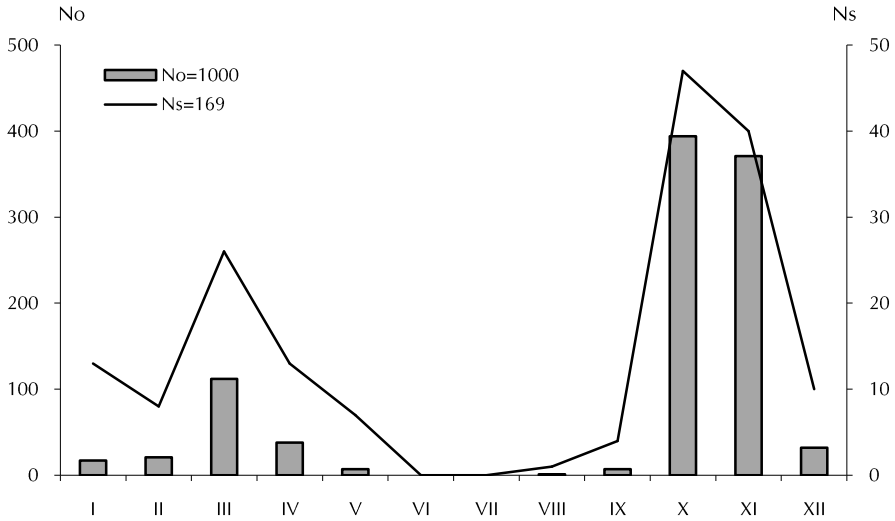
4.11.2008 tamże (ZK), a 2 razy w rejonie jez. Miedwie: 28.10.2006 k. Starego Przylepu (ŁB, MSa) i 26.11.2006 k. Warnic (ŁB i inni). Wiosną obserwowana 6.03.2007 k. Komorówka nad jez. Miedwie (ZK), a ponadto raz stwierdzona zimą: 27.01.2008 k. Włodarki pod Trzebiatowem (ZK, SG, ŁŁ). Były to pierwsze stwierdzenia tego gatunku na Pomorzu Zachodnim od roku 1977 (Tomiałojc 1990).

Gęś tybetańska *Anser indicus*. Stwierdzona 2 razy: 13. i 29.06.2007 obserwowano 1 ad. na Karsiborskiej Kępie pod Świnoujściem (ZK, SG), a w dniach 10.–11.10.2007 pojedynczego ptaka widziano k. Wiejkowa pod Wolinem (MJ, SG).

Bernikla kanadyjska *Branta canadensis*. Obserwowana 13 razy (No=42), w okresie od XI do IV. Ponad połowa stwierdzeń (Ns=7) dotyczyła pojedynczych osobników, a największe stadka obserwowano jesienią: 25.11.2008 – 12 ptaków na jez. Liwia Łuża pod Trzebiatowem (PZ) oraz 12.11.2007 – 7 os. w Świnoujściu (Kajzer et al. 2010). Zimą (XII–II) stwierdzona 7 razy, maksymalnie 5 ptaków 16.02.2007 na jez. Liwia Łuża (PZ). Wiosną (III–IV) trzykrotnie odnotowano pojedyncze ptaki, w tym najpóźniej 12.–13.04.2005 – 1 os. na stawach Dzwonowo (ŁB i inni).

Bernikla białolica *Branta leucopsis*. Stwierdzona 169 razy (No=1000). Jesienią pierwsze ptaki pojawiały się w 2. poł. IX, najwcześniej 17.09.2006 – 1 os. k. Komorówka nad jez. Miedwie (SG). Najliczniej stwierdzana w X–XI (rys. 3) z maksymalnymi stadami: 60 os. – 17.11.2008 k. Niechorza (PZ), 41 os. – 12.11.2007 k. Świnoujścia (Kajzer et al. 2010) oraz 41 os. – 28.–29.11.2008 k. Wiejkowa pod Wolinem (ZK, MB). Podczas liczenia ptaków wodno-błotnych na wybrzeżu pomiędzy Świnoujściem, a Ustroniem Morskim w dniu 18.10.2008 odnotowano w sumie 139 os. lecących na zachód, w tym stado 40 os. k. Pobierowa (ZTP). W XII spotykana rzadziej i w mniejszych grupkach, natomiast zimą (I–II) widywana regularnie w liczbie 1–4 os. (Ns=21, No=38). Wiosną szczyt migracji przypadał na marzec (Ns=26, No=112), z maksymalną liczebnością 26 os. – 10–11.03.2007 k. Komorówka nad jez. Miedwie (ZK i inni). Ostatnie pojedyncze ptaki widywano jeszcze w 1. i 2. dek. V, a wyjątkowo stacjonarnego ptaka obserwowano w okresie 11.05.–7.06.2008 na Karsiborskiej Kępie pod Świnoujściem (ZK i inni). Jedna obserwacja letnia: 7.08.2008 – 1 ptak k. Reclawia pod Wolinem (ZK, MJ).

Bernikla obroźna *Branta bernicla*. Stwierdzona 45 razy (No=116), głównie na wybrzeżu (Ns=39). Pierwsze ptaki obserwowano pod koniec IX, najwcześniej 20.09.2005 – 1 ad. k. Świnoujścia (Kajzer et al. 2010), a wyraźny szczyt migracji przypadał na X (Ns=28, No=87). Maksymalnie podczas liczenia ptaków wodno-błotnych na wybrzeżu pomiędzy Świnoujściem, a Ustroniem Morskim w dniu 18.10.2008 odnotowano w sumie 40 os., w tym największe stado liczące 13 os. k. Dziwnowa (ZTP). W listopadzie migracja stopniowo wygasła, a najpóźniejszej obserwacji 1 juv./imm. dokonano 26.11.2006 k. Warnic w rejonie jez. Miedwie (ŁB i inni). Zimą obserwowana dwukrotnie w głębi łądu: 26.12.2004 – 1 os. k. Wierzbna nad jez. Miedwie (ŁB) oraz 19.02.2007 – 1 ad. k. Cedyni w dolinie Odry (ZK).



Rys. 3. Rozkład obserwacji bernikli białolicyj na Pomorzu Zachodnim w latach 2004–2008 w poszczególnych miesiącach. Objaśnienia jak na rys. 2

Fig. 3. Distribution of the Barnacle Goose observations in Western Pomerania in month periods of 2004–2008. Denotations as in Fig. 2

Wiosną również dwa stwierdzenia: 19.04.2005 – 1 os. na Karsiborskiej Kępie pod Świnoujściem (ZK) oraz 28.03.2007 – 3 os. k. Reclawia pod Wolinem (MJ, ZK).

„Bernikła czarna” *Branta bernicla nigricans*. 4.11.2007 obserwowano dorosłego ptaka w Świnoujściu i było to drugie stwierdzenie tego podgatunku w Polsce (Latkowski 2011).

Bernikła rdzawoszyja *Branta ruficollis*. Stwierdzona dwukrotnie: 7.11.2005 obserwowano pojedynczego ptaka k. Komarówka nad jez. Miedwie (ŁŁ, AO) i prawdopodobnie tego samego osobnika widziano 13.11.2005 k. Koszewa (ŁB, AB) oraz 17.11.2005 k. Skalina (ŁŁ, TG, ŁB). Ponadto 28.03.2008 obserwowano 1 ad. i 1 imm. na stawach Dzwonowo (ZK, SG, PZ). Obserwacje te były odpowiednio drugim i trzecim stwierdzeniem bernikli rdzawoszyjej na Pomorzu Zachodnim (Kajzer et al. 2005).

Gęsiówka egipska *Alopochen aegyptiaca*. Stwierdzona 18 razy (No=32), w tym zaledwie 4 razy przed rokiem 2008: 24.04.2004 – 1 ad. na odstojnikach w Policach (MŻ), 27.05.2006 – 1 ad. w Gozdowicach w dolinie Odry (ZK i inni), 15.04.2007 – 3 ad. k. Myślborza Wielkiego pod Nowym Warpnem (FJ) oraz 8.05.2007 – 1 os. w Resku pod Nowogardem (HJ). W roku 2008 odnotowano wyraźny nalot, kiedy to w 14 spotkaniach stwierdzono 26 osobników. Gatunek ten obserwowano głównie w IV–V (Ns=13), skrajne daty pojawów: 1.04.2008 – 2 ad. k. Reclawia pod Wolinem oraz 10.07.2008 – 1 ad. w Gozdowicach w dolinie Odry (SG, ŁŁ). Najczęściej

Z. Kajzer et al.

widywano pojedyncze osobniki (Ns=10), 7 razy stwierdzono grupki 2–3 ptaków, a maksymalnie obserwowano 4 ad. – 15.06.2008 w żwirowni w Kaleńsku w dolinie Odry (ŁŁ, SG). Były to pierwsze stwierdzenia tego gatunku na Pomorzu Zachodnim.

Kazarka rdzawa *Tadorna ferruginea*. Obserwowana 3 razy latem: 9.08.2004 – 1 ptak na odstojnikach w Policach (TG), 20.08.2006 – 9 os. na Zalewie Szczecińskim pod Świnoujściem (SG, ZK) oraz 29.07.2008 – 2 ad. tamże (SN i inni).

Mandarynka *Aix galericulata*. Stwierdzona 6 razy, w tym trzykrotnie w Szczecinie: styczeń 2004 – 1 samiec (Kajzer et al. 2005), 7.12.2004–13.01.2005 – 1 para (ZK, ŁŁ) i 19.04.–6.08.2008 – 1 samiec (MB, ZK). Ponadto w latach 2006–2008 stacjonarnego samca obserwowano w Gryficach (PZ, DWt), a w listopadzie–grudniu 2008 obserwowano samca w Barlinku (MG i inni). Jedynej obserwacji tego gatunku poza miastem dokonano na Bagnie Pogorzelićkim pod Trzebiatowem, gdzie 24.05.2007 widziano samca (ZK, RK).

Hełmiatka *Netta rufina*. Pierwszy przypadek lęgu na Pomorzu Zachodnim odnotowano w roku 2007 pod Policami, gdzie zaobserwowano parę z 2 pisklętami. W sezonie 2008 na stanowisku tym obserwowano dwie pary hełmiatek, przy czym jedna z nich z pewnością gniazdowała i odchowala 1 pisklę (Kajzer 2010a). Poza łęgowiskiem pod Policami gatunek ten stwierdzono 25 razy (No=31), przy czym aż 17 razy na stawach Dzwonowo. Głównie obserwowano pojedyncze ptaki, a 6 razy widziano po 2 os. Wiosną najczęściej stwierdzana w IV, a jesienią we IX (w obu przypadkach Ns=5). Skrajne daty: 23.03.2007 – para na stawach Dzwonowo (ZK, PZ) oraz 14.12.2004 – 1 samica tamże (ŁB). Ponadto odnotowano trzy obserwacje zimowe: 28.–29.01.2004 – 1 samiec na Odrze pod Gryfinem (Ławicki 2004) i być może ten sam ptak tamże od 19.01. do 8.02.2005 (Ławicki et al. 2008) oraz w końcu lutego 2007 – również samiec na jez. Świdwie (LK). Na uwagę zasługuje obserwacja samca wykazującego cechy mieszańca z głowienką *Aythya ferina* na stawach Dzwonowo w dniu 13.04.2005 (ZK).

Podgorzałka *Aythya nyroca*. Stwierdzona 20 razy (No=36). Skrajne daty pojawów: 17.03.2008 – 1 samiec k. Siekierok w dolinie Odry (ZK, SG, ŁŁ) oraz 12.11.2005 – 1 samiec na stawach Dzwonowo (ŁŁ, ŁB). Najliczniej obserwowana w roku 2007 (Ns=9, No=24), kiedy to napotkano również największe stadko 10 ptaków (4 samce i 6 samic) – 14.07.2007 na łąkach Studnickich pod Irńskiem (ZK, ŁŁ, KK). Gatunek ten najczęściej stwierdzano na stawach Dzwonowo (Ns=12), gdzie maksymalnie widziano 4 samce – 26.08.2007 (MJ). 75% pojawów podgorzałki dotyczyło pojedynczych osobników.

Birginiak *Polysticta stelleri*. Pojedyncze samice obserwowano dwukrotnie w Świnoujściu: 30.–31.01.2005 (fot. 1) oraz 4.02.2006 (Kajzer et al. 2010), co było odpowiednio trzecim i czwartym stwierdzeniem tego gatunku na Pomorzu Zachodnim (Kajzer et al. 2005).

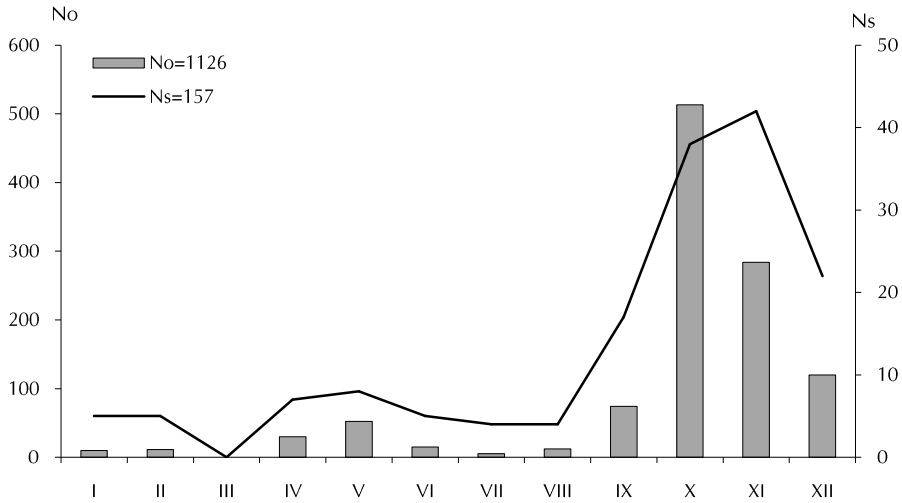


Fot. 1. Samica birginiaka, Świnoujście, 30.01.2005 (fot. S. Guentzel)
Photo 1. Female Steller's Eider, Świnoujście, 30.01.2005

Jarząbek *Bonasa bonasia*. Dwukrotnie stwierdzono pojedyncze osobniki: 3.11.2004 w obrębie Namysłin w Lasach Dębnieńskich (Ławicki et al. 2009) oraz 25.06.2006 w rez. Karsiborskie Paprocie na wyspie Uznam pod Świnoujściem (SG).

Nur rdzawoszy *Gavia stellata*. Stwierdzony 61 razy (No=117), w tym zaledwie raz widziany poza wybrzeżem: 27.10.2004 – 1 os. na jez. Miedwie (ŁB). Pierwsze ptaki jesienią obserwowano pod koniec IX, najwcześniej 21.09.2004 – 1 os. w Kołobrzegu (KD). Najliczniej obserwowany od X do XII (66% stwierdzeń i 65% osobników), ze szczytem w XI (Ns=16, No=31). Maksymalnie 13.12.2008 obserwowano łącznie 19 os. na wybrzeżu pomiędzy Świnoujściem, a Ustroniem Morskim (ZTP) oraz po 6 os. – 20.01.2007 na odcinku Pogorzelica–Mrzeżyno (ZK) i 27.11.2007 w Świnoujściu (Kajzer et al. 2010). W I–II stwierdzony 14 razy (No=30), natomiast w III–IV zaledwie 3 razy (No=7), z najpóźniejszą datą wiosenną 4.04.2007 – 3 os. na odcinku Pogorzelica–Mrzeżyno (MJ, ZK). Wyjątkowo obserwowany latem: 20.06.2004 – 1 os. na odcinku Kołobrzeg–Dźwirzyno (KD) oraz 24.07.2004 – 1 os. w Mrzeżynie (MJ).

Nur czarnoszy *Gavia arctica*. Stwierdzony 157 razy (No=1126). Obserwowany głównie na wybrzeżu, a zaledwie 8 razy po 1–2 os. na wodach śródlądowych (rozkład stwierdzeń: IV – 1, V – 5, XI – 1, XII – 1). Migracja jesienna rozciągnięta w czasie ze szczytem liczebności w X (rys. 4). Maksymalne liczebności odnotowane



Rys. 4. Rozkład obserwacji nura czarnoszyjego na Pomorzu Zachodnim w latach 2004–2008 w poszczególnych miesiącach. Objaśnienia jak na rys. 2

Fig. 4. Distribution of the Black-throated Loon observations in Western Pomerania in month periods of 2004–2008. Denotations as in Fig. 2

w tym okresie to: 136 os. – 21.10.2006 pomiędzy Dziwnowem, a Niechorzem (ZK, RK), 124 os. – 18.10.2008 na odcinku Świnoujście–Ustronie Morskie (ZTP) oraz 88 os. – 22.10.2004 między Łukęcinem, a Niechorzem (ZK, RK). W XI widywany równie często, jednak mniej licznie, maksymalnie 88 os. 15.11.2008 na odcinku Świnoujście–Ustronie Morskie (ZTP) i 60 os. – 12.11.2005 między Świnoujściem, a Międzyzdrojami (Kajzer et al. 2010). Zimował nielicznie i w I–II stwierdzony 10 razy (No=21), maksymalnie 6.02.2005 – 5 os. na odcinku Dziwnów–Niechorze (ZK, SM). Wiosną obserwowany w IV–V (Ns=15, No=82) przy braku stwierdzeń z III, maksymalnie: 40 os. – 10.05.2005 na odcinku Mrzeżyno–Pogorzelić (MJ) oraz 13 os. na tym samym odcinku 25.04.2004 (MJ, AJ). Widywany również latem (VI–VIII, Ns=13, No=32) w tym najliczniej 21.06.2008 – 10 os. między Mrzeżynem, a Pogorzelić (PZ).

Lodowiec *Gavia immer*. 25.04.2004 znaleziono szczątki 1 os. w Dziwnówku (SG, MG). Było to trzecie stwierdzenie tego gatunku na Pomorzu Zachodnim po 101-letniej przerwie (Tomiałojć 1990).

Nur białodzioby *Gavia adamsii*. Stwierdzony dwukrotnie: 4.02.2004 pozyskano młodocianego osobnika utopionego w sieciach rybackich w okolicach Kołobrzegu (ŁB, IR), a 6.08.2005 w Mrzeżynie obserwowano ptaka migrującego na zachód (ŁŁ). Były to pierwsze stwierdzenia tego gatunku na Pomorzu Zachodnim.

Perkoz rogaty *Podiceps auritus*. Stwierdzony 89 razy (No=415), głównie na wybrzeżu. Na wodach śródlądowych obserwowany 13 razy (No=15), w następujących miesiącach: I – 2 stwierdzenia, III – 1, IV – 6, V – 4. Spośród tych obserwacji na uwagę zasługują dwa stwierdzenia zimowe: 15.01.2004 – 1 os. na jez. Miedwie oraz 15.01.2005 – 2 os. na jez. Morzycko pod Moryniem (Ławicki et al. 2008), a także późna obserwacja ptaka w szacie godowej przebywającego 30.05.2004 w kolonii zauszników *Podiceps nigricollis* na stawach w Będgoszczy k. Starego Czarnowa (ŁB, ŁŁ). Migracja jesienna rozpoczynała się we IX, zwykle w 3. dek., wyjątkowo wcześniej: 2.09.2004 – 1 juv. w Kołobrzegu (KD) oraz 2.09.2007 – 1 os. w Niechorzu (MJ, AJ). Szczyt jesienny przypadał na XI (Ns=25, No=68), maksymalnie stwierdzono 28 os. na odcinku Świnoujście–Ustronie Morskie (ZTP). Liczniej odnotowany również 2.12.2005 – 18 os. k. Międzyzdrojów (Kajzer et al. 2010). W I–II stwierdzony 5 razy (No=8), w tym 2 razy na śródlądziu (patrz wyżej). Wiosną wyraźny szczyt migracji przypadał na IV (Ns=14, No=243), z maksymalnymi liczebnościami: 80 os. – 1.04.2005 między Świnoujściem, a Międzyzdrojami (Kajzer et al. 2010) oraz 94 os. – 4.04.2007 na odcinku Mrzeżyno–Pogorzelica (MJ, ZK). Skrajna data wiosenna: 30.05.2004 – 1 os. na stawach w Będgoszczy (ŁB, ŁŁ).

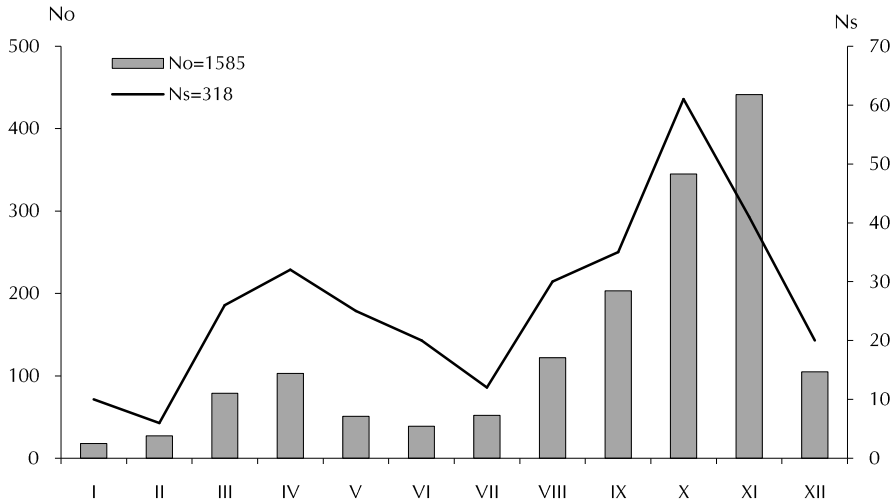
Nawałnik burzowy *Hydrobates pelagicus*. 25.02.2004 znaleziono martwego osobnika w Rewalu (Szyra 2005). Było to drugie stwierdzenie tego gatunku na Pomorzu Zachodnim i zaledwie siódme w Polsce, po 29-letniej przerwie (Tomiałojć & Stawarczyk 2003).

Bączek *Ixobrychus minutus*. Stwierdzono 8 prawdopodobnych stanowisk lęgowych tego gatunku: Jez. Mieszkowickie (23.05.2004 – 1 para, PP), odstojniki w Policach (24.05.2005 i 9.06.2007 – 1 samiec, MŻ, ZK), jez. Świdwie (9.06.2007 i 8.08.2008 – 1 samiec, ZK, DMu), południowa część jez. Miedwie (2 samce w sezonie 2007 – Jermaczek 2008), jez. Płoń (2 samce w sezonie 2007 – Jermaczek 2008), jez. Dąbie (19.05.2008 – 2 samce i 1 samica, MJ, ŁŁ, JK), jez. Bytowskie k. Dobrzan (7.05.2008 – 1 samiec, SG) oraz jez. Czertyń pod Ińskiem (8.06.2008 – 1 samiec, AK, JK). Ponadto 26.05.2006 znaleziono martwego samca na przedmieściach Gryfina (DMa), 19/20.08.2007 słyszano głosy 2 ptaków na Karsiborskiej Kępie pod Świnoujściem (MJ, AJ), a 4.09.2007 obserwowano samca na jez. Świdwie (PZ).

Ślepowron *Nycticorax nycticorax*. Stwierdzony dwukrotnie: 5.04.2004 obserwowano dorosłego ptaka na Bagnach Krępskich pod Goleniowem (AS), a 22.09.2007 słyszano głos migrującego ptaka k. Reclawia pod Wolinem (AS).

Czapla nadobna *Egretta garzetta*. Stwierdzona dwukrotnie: 5.10.2004 – 3 ptaki lecące nad morzem w Kołobrzegu (KD) oraz 19.05.2007 – 1 os. k. Miodowic pod Przybiernowem (SG).

Czapla biała *Egretta alba*. Stwierdzona 318 razy (No=1585). Gatunek obserwowany przez cały rok (rys. 5) z dwoma wyraźnymi szczytami liczebności: wiosennym w IV (Ns=32, No=103) oraz jesiennym w XI (Ns=41, No=441). Wiosną maksymalnie ob-



Rys. 5. Rozkład obserwacji czapli białej na Pomorzu Zachodnim w latach 2004–2008 w poszczególnych miesiącach. Objaśnienia jak na rys. 2

Fig. 5. Distribution of the Great Egret observations in Western Pomerania in month periods of 2004–2008. Denotations as in Fig. 2

serwowano 15 os. – 30.04.2007 k. Porzecha w dolinie Odry (PZ, AA), natomiast jesienią największe koncentracje liczyły: 90 os. – 23.11.2008 na Kostrzyneckim Rozlewisku w dolinie Odry (SG), 71 os. – 4.11.2007 na Żuławach Cedyńskich w dolinie Odry (ŁŁ, ZK) oraz 60 os. – 28.11.2007 na jez. Płoń (Jermaczek 2008). Zimowała nielicznie, ale dość regularnie i w I–II stwierdzona 16 razy (No=45), maksymalnie 10. i 20.02.2008 – 9 os. na odstojnikach w Policach (MK, ZK). Czaple białe najczęściej obserwowano w dolinie Odry – 28% stwierdzeń i 39% liczby osobników. Zgrupowania liczące powyżej 10 ptaków obserwowano 34 razy.

Warzęcha *Platalea leucorodia*. Obserwowana 3 razy: 31.10.2007 – 2 os. k. Jagniątkowa pod Wolinem (AS, ZK), 4.–12.11.2007 – 1 juv. k. Rarwina pod Kamieniem Pomorskim (AT i inni, fot. 2) oraz 10.06.2008 – 1 imm. na Karsiborskiej Kępie pod Świnoujściem (ZK).

Błotniak stepowy *Circus macrourus*. 29.04.2004 obserwowano dorosłego samca k. Trzeszczyzna pod Policami (MŻ).

Kurhannik *Buteo rufinus*. Dwukrotnie obserwowano pojedyncze osobniki: 15.04.2005 – 1 imm. na Bagnach Krępskich pod Goleniowem (AS) oraz 28.07.2006 drugoroczny ptak k. Reclawia pod Wolinem (ZK, ŁŁ). Były to odpowiednio trzecie oraz czwarte stwierdzenia tego gatunku na Pomorzu Zachodnim.



Fot. 2. Młodociana warzęcha, Rarwino, 10.11.2007 (fot. J. Kaliciuk)

Photo 2. Juvenile Eurasian Spoonbill, Rarwino, 10.11.2007

Orzeł przedni *Aquila chrysaetos*. Dwukrotnie stwierdzono wiosną pojedyncze, młodociane osobniki: 13.03.2004 k. Osinowa Dolnego w dolinie Odry (ZK, MŻ) oraz 14.03.2007 k. Włodarki pod Trzebiatowem (MJ).

Kobczyk *Falco vespertinus*. Stwierdzony 16 razy (No=23), w okresie od V do VIII. Skrajne daty: 2.05.2004 – 1 samiec na Kostrzyneckim Rozlewisku w dolinie Odry (AS, ŁŁ, IM) oraz 31.08.2005 – 4 juv. k. Koniewa pod Wolinem (ZK). Zwykle spotykano pojedyncze osobniki (Ns=12), dwukrotnie widziano po 2 ptaki, a maksymalnie stwierdzono 3 samce – 16.05.2008 nad jez. Świdwie (WM) i 4 juv. pod Koniewem (patrz powyżej). Rozkład stwierdzeń był następujący: V – 5 (7 os.), VI – 2 (2), VII – 1 (1) oraz VIII – 8 (13). W sumie odnotowano 12 samców, 2 samice i 9 juv.

Drzemlik *Falco columbarius*. Stwierdzony 61 razy (No=64). Skrajne daty pojawów: 23.08.2006 – 1 samica/juv. k. Reclawia pod Wolinem (ZK, SG) oraz 29.04.2004 – 1 samiec k. Trzuszczyna pod Policami (MŻ). Zasadnicza migracja jesienna zaczynała się w 2. poł. IX, a jej szczyt przypadał na X (Ns=20). Od XI do IV notowano już systematyczny spadek liczby stwierdzeń, a migracja wiosenna była prawie niezauważalna z zaledwie 5 stwierdzeniami w okresie III–IV. Widywano niemal wyłącznie pojedyncze osobniki, a jedynie trzykrotnie odnotowano po 2 ptaki. Spośród 48 ptaków o znanych szatach było 8 samców i 40 samic lub juv.

Sokół wędrowny *Falco peregrinus*. Gniazdował na trzech stanowiskach: Szczecin–Żydowce, gdzie stwierdzono pewne lęgi w latach 2004, 2007 i 2008 oraz prawdopodobny lęg w 2006 roku (ZK i inni, Komisja Faunistyczna 2008, MB), Nowe Czarnowo k. Gryfina – pewny lęg w roku 2004 (ZK i inni) oraz Police – gniazdująca para w roku 2007 (Komisja Faunistyczna 2008), gdzie terytorialną parę obserwowano już w sezonie 2005 (MŻ). 1–2 dorosłe ptaki obserwowano na tych stanowiskach również w innych latach. Stanowiska lęgowe znajdowały się na wysokich kominach zakładów przemysłowych. Poza obserwacjami na lęgowiskach stwierdzony 68 razy (No=70), z wyraźnym szczytem pojawów w X. Rozkład obserwacji: I – 4, II – 4, III – 7, IV – 5, V – 5, VI – 0, VII – 2, VIII – 4, IX – 8, X – 15, XI – 9, XII – 5. Stwierdzenia dotyczyły niemal wyłącznie pojedynczych osobników, jedynie 30.09.2004 w ciągu dwóch godzin obserwacji widziano w sumie 3 dorosłe, migrujące ptaki w Kołobrzegu (KD). Spośród 47 osobników o znanym wieku było 20 dorosłych i 27 młodych.

Zielonka *Porzana parva*. Poza jez. Świdwie oraz Międzyodrzem, gdzie gatunek ten gniazduje regularnie (Staszewski & Czeraszewicz 2000, Ławicki et al. 2007), odnotowano tylko 3 stwierdzenia odbywających się ptaków: 18.06.2005 k. Świętej pod Goleniowem (AS), 13.05.2008 k. Strzeżewa pod Kamieniem Pomorskim (AS) oraz 21.05.2008 k. Czarnej Łąki nad jez. Dąbie (MJ).

Ostrygojad *Haematopus ostralegus*. Pojedyncze pary gniazdowały na pięciu stanowiskach w dolinie Odry: żwirownia Bielinek (w latach 2004–2008), żwirownia w Chlewicach (2004–2008), żwirownia w Kaleńsku (2004, 2006, 2008), Gozdowice (2004–2006, 2008) oraz w roku 2007 w Starym Błeszynie (Ławicki 2007, Ławicki et al. 2009, ŁŁ, ŁB, ZK, SG, PP i inni). Poza doliną Odry obserwowany 118 razy (No=520), głównie na wybrzeżu. Wiosną stwierdzany nielicznie, głównie w IV–V, najwcześniej 16.03.2008 – 2 os. k. Świnoujścia (MSa, ŁB, PZ). Maksymalnie obserwowano 11 os. – 16.04.2006 na jez. Miedwie (MSa) oraz 9 os. – 3.05.2005 w Świnoujściu (PŻ). Migracja jesienna rozciągnięta w czasie (VI–XI) z dwoma szczytami: większym w VIII (Ns=36, No=307) i mniejszym w X (Ns=25, No=83). Największe liczebności stwierdzono: 5.08.2008 – przelot w sumie 80 os. w Kołobrzegu (MK) oraz 29.08.2007 – przelot w sumie 42 os. w Międzyzdrojach (Kajzer et al. 2010). Dwukrotnie stwierdzono zimowanie: w okresie od 12.12.2004 do 11.01.2005 obserwowano 2 juv. w Świnoujściu, a od 26.01.2005 widywano już tylko jednego z tych ptaków, który udanie przezimował i był obserwowany tamże co najmniej do 24.07.2005 (Kajzer et al. 2010). Ponadto 5.02.2007 obserwowano dorosłego ptaka na odstojnikach w Policach (MJ, SG).

Szczudłak *Himantopus himantopus*. Obserwowany dwukrotnie: 26.05.2005 – 1 samiec w Pysce pod Kołobrzegiem (KD, Rkb) oraz 10.05.2008 – 2 samce k. Mielna pod Łobzem (PS).

Szablodziób *Recurvirostra avosetta*. Stwierdzony 13 razy (No=23). Obserwowany od IV do VIII bez wyraźnego szczytu pojawów, skrajne daty: 10.04.2007 – 1 os. na



Fot. 3. Kulon, Karsiborska Kępa, 16.04.2006 (fot. H. Janowski)

Photo 3. Eurasian Stone Curlew, Karsiborska Kępa, 16.04.2006

Karsiborskiej Kępie (ZK, SG) oraz 10.08.2008 – 1 os. w Mrzeżynie (ŁŁ, IM). Najczęściej obserwowano pojedyncze ptaki (Ns=7) lub 2 osobniki (Ns=4), maksymalnie stwierdzono 5 os. – 30.06.2004 w Kołobrzegu (KD). Gatunek ten 7 razy widywano w okolicach Świnoujścia (Karsiborska Kępa oraz Zalew Szczeciński na Uznamie) oraz 3 razy na odstożnikach w Policach.

Kulon *Burhinus oedicephalus*. 16.04.2006 obserwowano 1 os. na Karsiborskiej Kępie pod Świnoujściem (HJ, fot. 3).

Żwirowiec łąkowy *Glareola pratincola*. W dniach 14.–15.05.2005 obserwowano dorosłego ptaka na stawach Dzwonowo (ŁB i inni, fot. 4). Była to pierwsza obserwacja tego gatunku na Pomorzu Zachodnim i jednocześnie 9. stwierdzenie w Polsce (Tomiałojć & Stawarczyk 2003, Komisja Faunistyczna 2006).

Mornel *Charadrius morinellus*. Stwierdzony 14 razy (No=129), wyłącznie jesienią. Skrajne daty pojawów: 15.08.2006 – 2 ad. k. Sikorek pod Nowogardem (MJ) oraz 5.09.2005 – 1 juv. k. Wiejkowa pod Wolinem (ZK). 64% stwierdzeń i 56% osobników odnotowano w 3. dek. VIII. Największe stadka obserwowano: 20.08.2007 – 22 ad. i 4 juv. k. Gorawina pod Kołobrzegiem (MSk), 22.08.2006 – 20 ad. i 1 juv. k. Otoku pod Gryficami (PZ, ŁB) oraz 27.08.2008 – 16 ad. i 3 juv. k. Miełęcina pod Pyrzycami (ZK, MJ).



Fot. 4. Dorosły żwirowiec łąkowy, Dzwonowo, 14.05.2005 (fot. Ł. Borek)

Photo 4. Adult Collared Pratincole, Dzwonowo ponds, 14.05.2005

Siewka złotawa *Pluvialis fulva*. W dniach 27.–28.10.2008 obserwowano 1 juv. k. Koniewa pod Wolinem (Kajzer 2010b). Było to pierwsze stwierdzenie tego gatunku na Pomorzu Zachodnim oraz czwarte w Polsce (Komisja Faunistyczna 2009).

Biegus arktyczny *Calidris melanotos*. Obserwowany dwukrotnie: 10.05.2005 dorosły ptak na Karsiborskiej Kępie (ZK) oraz 1.10.2006 – 1 juv. nad Zalewem Szczecińskim pod Świnoujściem (ŁŁ i inni). Były to odpowiednio drugie oraz trzecie stwierdzenia tego gatunku na Pomorzu Zachodnim (Kajzer et al. 2005).

Biegus morski *Calidris maritima*. Stwierdzony 12 razy (No=14), wyłącznie na wybrzeżu, przy czym tylko raz obserwowany poza Świnoujściem: 15.10.2004 – 1 imm. w Kołobrzegu (JD, AW, ZB). Wiosną obserwowany raz: 15.–18.03.2006 – 1 ad. (Kajzer et al. 2010). Rozkład obserwacji jesiennych: X – 5, XI – 3, XII – 3. Skrajne daty jesienne: 9.10.2004 i 19.12.2004 – po 1 imm. (Kajzer et al. 2010). Zwykle obserwowano pojedyncze ptaki (Ns=10), a dwukrotnie widziano po 2 osobniki: 5.11.2007 – 1 juv. i 1 imm. (ZK, MB) oraz 5.–14.12.2008 – 2 imm. (ZK, MK, GK).

Biegus płaskodzioby *Limicola falcinellus*. Stwierdzony 9 razy (No=12). Wiosną obserwowany 5 razy: 23.05.2005 – 4 os. w Pyszcze pod Kołobrzegiem (KD), trzykrotnie pojedyncze ptaki na Karsiborskiej Kępie: 24.05.2005 (ZK), 19.05.2007 (ŁŁ, SG) i 25.05.2008 (ZK, KD) oraz wyjątkowo wcześniej 24.04.2007 – 1 ad. nad

Zalewem Szczecińskim pod Świnoujściem (MJ, SG). Jesienią 4 stwierdzenia: 26.08.2006 – 1 juv. (ZK i inni), 29.07.2008 – 1 ad. (ZK i inni) i 16.08.2008 – 1 juv. (ZK) nad Zalewem Szczecińskim pod Świnoujściem oraz 16.08.2008 – 1 os. k. Miódowic pod Przybiernowem (ZK).

Bekasik *Lymnocyptes minimus*. Stwierdzony 29 razy (No=52). Wiosna najliczniej widziany w IV (Ns=12, No=22), z maksymalną liczebnością 5 os. – 6.04.2006 na stawach Dzwonowo (ZK, SG, JF), a jesienią w X (Ns=6, No=17), z największym zgrupowaniem 12 os. – 23.10.2007 na stawach Dzwonowo (ZK). Wyjątkowo obserwowany latem: 14.08.2007 – 1 os. na Karsiborskiej Kępie (SK). Zimą obserwowany raz: 31.01.2004 – 1 os. na stawach w Marwicach pod Gryfinem (ZK, ŁŁ). Skrajne daty pojawów (poza obserwacją letnią; patrz powyżej): 1.10.2008 – 1 os. na Wiszowej Kępie w delcie Świny (BK) oraz 1.05.2005 – 1 os. k. Polic (MŻ).

Dubelt *Gallinago media*. Dwukrotnie obserwowano pojedyncze ptaki: 3.09.2004 k. Głowaczewa pod Kołobrzegiem (KD) oraz 17.05.2008 k. Chlewic w dolinie Odry (SG, ŁŁ, ZK).

Rycyk *Limosa limosa*. Lęgowe i prawdopodobnie lęgowe pary odnotowano na czterech stanowiskach: odstojniki w Policach (2004–2005 – 0–1 para, MJ i inni), Karsiborska Kępa w delcie Świny (2004 – 3 pary, 2005 – 1–2 pary, 2006–2008 – 1 para, MJ i inni), Struskie Bagna k. Polic (2005 – 0–1 para, SG), łąki k. Krajnika pod Gryfinem (2006–2008 – 1 para, Ławicki et al. 2009). Wyłączając ptaki lęgowe obserwowany 10 razy (No=21), w okresie od IV do VIII, ze skrajnymi datami: 2.04.2006 – 8 os. k. Ognicy w dolinie Odry (ŁŁ, AO) oraz 24.08.2006 – 1 os. na odstojnikach w Policach (ZK).

Brodziczek pławny *Tringa stagnatilis*. Obserwowany 4 razy: 31.07.2004 – 3 ad. k. Kałęńska w dolinie Odry (RS), oraz pojedyncze ptaki: 24.04.2005 na stawach Dzwonowo (ZK), 6.07.2006 w Pyszcze pod Kołobrzegiem (SG) i 4.06.2008 na Karsiborskiej Kępie (ZK, MJ).

Płatkonóg sztyldzioby *Phalaropus lobatus*. Stwierdzony 9 razy (No=10), z czego 6 razy w roku 2008: 29.05. – 2 samice na Karsiborskiej Kępie (ZK) i 26.06.–4.07. – 1 samiec tamże (ŁŁ i inni) oraz nad Zalewem Szczecińskim pod Świnoujściem: 26.06. – 1 samica (ŁŁ, TG), 22.–29.07. – 1 ad. (ZK i inni), 23.08. – 1 juv. (ZK, PM) oraz 13.09. – 1 juv. (ZK). Ponadto jesienią 2004 obserwowano 1 ptaka na odstojnikach w Policach (TG), 25.05.2005 – 1 samicę na stawach Dzwonowo (ZK) oraz 9.09.2007 – 1 juv. w Kołobrzegu (KD).

Płatkonóg płaskodzioby *Phalaropus fulicarius*. W dniach 4.–6.12.2004 obserwowano młodocianego osobnika na stawach Dzwonowo (ŁB i inni, fot. 5). Było to pierwsze stwierdzenie tego gatunku na Pomorzu Zachodnim.



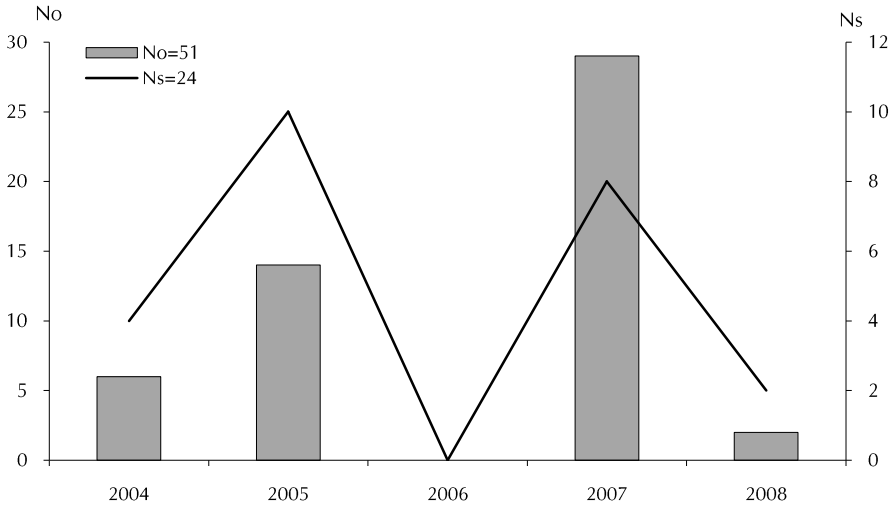
Fot. 5. Młodociany płatkonóg płaskodzioby, Dzwonowo, 4.12.2004 (fot. S. Guentzel)
Photo 5. Juvenile Red Phalarope, Dzwonowo ponds, 4.12.2004

Wydrzyk tęposterny *Stercorarius pomarinus*. Stwierdzony trzykrotnie: 27.10.2005 obserwowano 1 juv. w Świnoujściu (Kajzer et al. 2010), a pojedyncze, dorosłe ptaki widziano k. Mrzeżyna 1.09.2007 (PZ) i 18.10.2008 (PZ).

Wydrzyk ostrosterne *Stercorarius parasiticus*. Stwierdzony 40 razy (No=77). Poza obserwacją 1 subad./ad. na jez. Świdwie 14.06.2007 (ZK, SG, ŁŁ), pozostałe stwierdzenia dokonano na wybrzeżu w miesiącach VIII–XI, w tym najliczniej w IX (Ns=14), jednak największą liczebność stwierdzono 30.08.2005 – 7 juv. w Świnoujściu (Kajzer et al. 2010). Najliczniej odnotowany w roku 2005 (Ns=24, No=46) oraz 2007 (Ns=10, No=22), w pozostałych sezonach widywany zaledwie 1–3 razy. 70% stwierdzeń dotyczyło 1–2 ptaków, a 30% – 3 i więcej os. Skrajne daty jesienne: 16.08.2005 – 1 juv. w Świnoujściu i 27.11.2007 – 4 juv. w Świnoujściu i Międzyzdrojach (Kajzer et al. 2010).

Wydrzyk wielki *Stercorarius skua*. 20.01.2007 obserwowano 1 juv. w Mrzeżynie (Kajzer et al. 2010). Było to czwarte stwierdzenie na Pomorzu Zachodnim oraz czwarta zimowa obserwacja tego gatunku w Polsce (Komisja Faunistyczna 2008).

Mewa trójpalczasta *Rissa tridactyla*. Stwierdzona 24 razy (No=51), wyłącznie na wybrzeżu. Gatunek ten pojawiał się późną jesienią (75% stwierdzeń w XI), ze skrajnymi datami: 22.10.2005 – 1 juv./imm. w Świnoujściu (Kajzer et al. 2010) oraz



Rys. 6. Rozkład obserwacji mewy trójpalczastej na Pomorzu Zachodnim w latach 2004–2008. Objaśnienia jak na rys. 2

Fig. 6. Distribution of the Black-legged Kittiwake observations in Western Pomerania in 2004–2008. Denotations as in Fig. 2

29.11.2005 – 1 juv./imm. w Międzyzdrojach (ZK, ŁŁ, TG). Poza tym okresem widziana zaledwie dwukrotnie zimą: 28.02.2005 – 1 imm. w Dźwirzynie (KD) oraz 17.12.2005 – 1 juv./imm. w Świnoujściu (Kajzer et al. 2010). Większość stwierdzeń (71%) dotyczyła pojedynczych osobników, a maksymalnie 10.11.2007 obserwowano 5 juv./imm. lecących na zachód w Świnoujściu i kolejnych 14 juv./imm. (w tym stadko 7 ptaków) w Międzyzdrojach (Kajzer et al. 2010). Spośród 51 osobników zaledwie dwukrotnie widziano ptaki dorosłe: 19.11.2004 w Kołobrzegu (KD) oraz 22.11.2008 w Świnoujściu (ZK, SG, PS). Liczba stwierdzeń w poszczególnych latach dość mocno fluktuowała i wynosiła od 0 do 10 (rys. 6).

Mewa czarnogłowa *Larus melanocephalus*. W roku 2008 stwierdzono gniazdowanie dwóch par w żwirowni w Bielinku w dolinie Odry i był to drugi przypadek lęgu tego gatunku na Pomorzu Zachodnim (Kajzer & Cząstkiewicz 2010). Poza tym stwierdzona 72 razy (No=89), w tym kilkakrotnie obserwowano pojedyncze ptaki lub pary w koloniach śmieszki *Larus ridibundus* w Policach i Pogorzeliczy, gdzie jednak nie uzyskano dowodów gniazdowania (ZK i inni). Wiosną najwcześniej zauważona 7.04.2005 – 2 ad. w Sierakowie k. Polic (ŁB), a szczyt pojawów i liczebności występował w V (Ns=12, No=16). Jesienią najliczniej obserwowana w VIII (Ns=23, No=27), a najpóźniej stwierdzona 18. i 25.11.2007 – 1 imm. (1.zima) w Wolinie (MJ). Odnotowano jeden przypadek zimowania: od 7.12.2006 do 10.02.2007 – 1–2 imm. (1.zima) w Szczecinie (ZK i inni). Zwykle widywano pojedy-



Fot. 6. Młodociana orlica, Międzyzdroje, 19.08.2006 (fot. Z. Kajzer)
Photo 6. Juvenile Pallas's Gull, Międzyzdroje, 19.08.2006

ncze osobniki (Ns=56), rzadziej po 2 ptaki (Ns=15), a wyjątkowo 3 osobniki: 22.04.2006 – 2 ad. i 1 subad. w Pogorzeliczy (ŁB).

Orlica *Larus ichthyaetus*. Stwierdzona 4 razy: 7.08.–29.10.2006 obserwowano 1 juv./imm. w Świnoujściu i Międzyzdrojach (Kajzer et al. 2010, fot. 6), następnie 23.09.–2.12.2006 – 1 imm. (1.zima) przebywał na stawach Dzwonowo (ZK i inni), 1.07.–28.08.2007 widywano 1 imm. (1.wiosna) na Zalewie Szczecińskim pod Świnoujściem (ZK i inni) i w dniach 25.07.–2.08.2008 – 1 juv. tamże (ZK, ŁŁ). Były to pierwsze stwierdzenia tego gatunku na Pomorzu Zachodnim.

Mewa delawarska *Larus delawarensis*. Stwierdzona dwukrotnie: w dniach 21.–23.12.2005 obserwowano i schwymano dorosłego ptaka w Szczecinie–Kluczu (Kajzer 2010c, fot. 7), następnie w okresie 29.06.–15.10.2008 obserwowano innego dorosłego osobnika na Zalewie Szczecińskim pod Świnoujściem (ZK i inni). Były to pierwsze obserwacje tego gatunku na Pomorzu Zachodnim.

Mewa żółtonoga *Larus fuscus*. W sumie odnotowano 30 osobników w 27 spotkaniach, przy czym 64% stwierdzeń pochodziło z wybrzeża. Najliczniej jasne mewy żółtonogie stwierdzano od IV do VIII (Ns=20, No=22), w tym również ptaki w szatach ostatecznych w sezonie lęgowym, np. 1.06.2005 – 2 ad. na osadnikach w Nowym Czarnowie pod Gryfinem (ŁŁ) oraz 9.06.2005, 4. i 12.06.2008 – po 1 ad. w Świnoujściu (ZK, MJ, MB). Zimą cztery stwierdzenia: 16.01.2005 – 1 subad./ad. w



Fot. 7. Dorosła mewa delawarska, Szczecin-Klucz, 21.12.2005 (fot. Z. Kajzer)

Photo 7. Adult Ring-billed Gull, Szczecin-Klucz, 21.12.2005

Świnoujściu–Przytorze (ZK), 28.01.2005 – 1 subad./ad. w Szczecinie–Kluczu (ZK, ŁŁ), 21.–22.12.2005 – 1 ad. i 22.12.2005 – 1 subad. tamże (ZK, ŁŁ, SG).

Mewa romańska *Larus michahellis*. Stwierdzona 23 razy (No=33), prawie wyłącznie w okresie od V do XII, a poza nim widziana tylko raz: 16.02.2007 – 1. szata imm. w Kołobrzegu (JB, GS). Widywano zazwyczaj pojedyncze ptaki, a większe grupki obserwowano: 8.10.2006 – 4 ad. i 3 juv. na jez. Miedwie (ŁB, MSa) oraz 24.10.2007 – 3 ad. w Świnoujściu (Kajzer et al. 2010). Stwierdzono 3 osobniki z obrączkami chorwackimi (w tym dwa z nich obserwowano kilkukrotnie w dwóch różnych sezonach) oraz jednego ptaka z obrączką włoską. Najwcześniej ptaka w szacie juwenalnej (z obrączką chorwacką) obserwowano 24.07.2008 na osadnikach w Nowym Czarnowie pod Gryfinem (ZK).

Mewa biała *Larus hyperboreus*. Trzykrotnie zauważono pierwszoroczne osobniki: 24.11.2004 w Pobierowie (ZK), 1.12.2004 w Kołobrzegu (KD) oraz 2.11.2006 k. Świnoujścia (Kajzer et al. 2010).

Rybitwa krótkodzioba *Gelochelidon nilotica*. Dwukrotnie obserwowano pojedyncze, dorosłe osobniki: 10.08.2004 w Świnoujściu (Czechowski 2010) oraz 30.05.2008 k. Zacisza pod Gryficami (PZ). Były to pierwsze obserwacje tego gatunku na Pomorzu Zachodnim.

Rybitwa wielkodzioba *Hydroprogne caspia*. Obserwowana 99 razy (No=790), przy czym aż 43% pojawów i 84% osobników stwierdzono na południowym krańcu wyspy Uznam nad Zalewem Szczecińskim pod Świnoujściem. Poza rejonem wybrzeża stwierdzona zaledwie 9 razy w liczbie 1–3 os., w tym 6 razy pod Policami. Obserwowana od IV do IX ze skrajnymi datami: 3.04.2005 – 1 os. k. Świnoujścia–Przytoru (ZK) oraz 20.09.2008 – 5 os. nad Zalewem Szczecińskim pod Świnoujściem (ŁŁ, TG). Wiosną obserwowana nielicznie w liczbie 1–4 os., głównie w IV (Ns=12, No=18). Jesienny szczyt liczebności przypadał na VIII (Ns=49, No=585), z maksymalną koncentracją 61 os. – 24.08.2008 nad Zalewem Szczecińskim pod Świnoujściem (ŁŁ i inni).

Rybitwa różowa *Sterna dougallii*. Dorosłego osobnika obserwowano 21.07.2004 w Świnoujściu i było to pierwsze na Pomorzu Zachodnim oraz drugie w Polsce stwierdzenie tego gatunku (Kajzer & Ławicki 2007).

Rybitwa popielata *Sterna paradisaea*. Stwierdzona 14 razy (No=22), wyłącznie na wybrzeżu, w tym 9 razy w roku 2005. Wiosną i wczesnym latem widziana 2 razy: 5.05.2006 – 1 ad. w Świnoujściu (Kajzer et al. 2010) oraz 28.06.2008 – 1 ad. w Dźwirzynie (ZK). Podczas migracji jesiennej maksymalnie obserwowano 5 juv. – 29.08.2007 w Kołobrzegu (JB). Skrajne daty: 7.08.2005 – 1 juv. w Mrzeżynie (MJ) i 6.11.2006 – 1 juv. k. Grzybowa pod Kołobrzegiem (KD). Rozkład stwierdzeń jesiennych w poszczególnych miesiącach: VIII – 6, IX – 2, X – 3, XI – 1.

Rybitwa białowąsa *Chlidonias hybrida*. W roku 2008 stwierdzono kolonię lęgową 12 par k. Kicka pod Stargardem Szczecińskim i był to trzeci przypadek gniazdowania tego gatunku na Pomorzu Zachodnim (Sowa 2010). Poza tym obserwowana 34 razy (No=132) w okresie od IV do VIII, ze szczytem stwierdzeń i liczebności w V (Ns=18, No=60). Zwykle widywano stadka po kilka os., a największe zgrupowanie liczące 16 ad. obserwowano 7.06.2008 na Kostrzyneckim Rozlewisku w dolinie Odry (ŁŁ, SG). Skrajne daty pojawów: 29.04.2008 – 2 ad. w Pogorzeliczy k. Rewala (SG) oraz 15.08.2008 – 1 ad. i 3 juv. na stawach Dzwonowo (ZK).

Rybitwa białoskrzydła *Chlidonias leucopterus*. Odnotowano dwa przypadki gniazdowania: w roku 2007 stwierdzono lęgi 13 par na rozlewisku w Pyszcze pod Kołobrzegiem (Kowalewski 2010), a w roku 2008 5 par gniazdowało na zalanych łąkach k. Kłosowa w dolinie Odry (Ławicki et al. 2009). Były to odpowiednio drugi i trzeci przypadek gniazdowania tego gatunku na Pomorzu Zachodnim. Poza tym, w okresie od IV do IX, w 39 spotkaniach stwierdzono 289 os., przy czym aż 64% stwierdzeń i 85% osobników odnotowano w V (Ns=25, No=245). Maksymalnie widziano 80 os. – 14.05.2007 w Miodowicach pod Przybiernowem (MJ) oraz 32 os. – 18.05.2007 na Karsiborskiej Kępie pod Świnoujściem (ZK). Skrajne daty: 29.04.2008 – 5 ptaków k. Włodarki pod Trzebiatowem (SG) oraz 25.08.–1.09.2007 – 1 juv. na Zalewie Szczecińskim pod Świnoujściem (ZK i inni).

Nurzyk *Uria aalge*. Żywe ptaki stwierdzono 5 razy: 12.11.2005 – 2 os. w Świnoujściu, 23.11.2005 – 1 os. k. Międzyzdrojów, 16.07.2006 – 1 osłabiony ponownie w Świnoujściu (Kajzer et al. 2010), 4.03.2007 – 1 os. k. Wiśłki (MKs, ZK) oraz 26.08.2007 – 1 os. w Kołobrzegu i ten sam w Grzybowie (KD, MK, JB). Ponadto 4 razy stwierdzono 1–2 ptaki utopione w sieciach rybackich w okresie od XI do II, jednak dokładne miejsca ich złowienia nie są znane i mogły znajdować się poza polskimi wodami terytorialnymi (KD i inni).

Alka *Alca torda*. Dwie obserwacje żywych ptaków: 18.10.2008 – 4 ptaki k. Pogorzeli (ZK) oraz 13.12.2008 – 1 os. k. Międzywodzia (DMa). Ponadto trzy stwierdzenia 1–2 martwych ptaków utopionych w sieciach rybackich w nieznanach lokalizacjach w okresie od XI do V (ZK, ŁŁ) i martwy, dorosły ptak o nieznanym przyczynie śmierci w Świnoujściu 18.03.2007 (Kajzer et al. 2010).

Nurnik *Cephus grylle*. Stwierdzony trzykrotnie w Kołobrzegu: 12.03.2005 – 1 ad. martwy (KD), 14.03.2005 – 2 os. (KD) oraz 15.03.2005 – 3 os. (ŁB).

Sóweczka *Glaucidium passerinum*. Odnotowano trzy stwierdzenia: 17.03.2008 – pojedyncze samce w Lasach Drawskich k. Pomierzyna i Pełknicy pod Kaliszem Pomorskim oraz 14.05.2008 – samiec pod wsią Kołacz k. Połczyna-Zdroju (Sikora et al. 2011).

Pójdźka *Athene noctua*. Dwukrotnie słyszano pojedyncze osobniki: 2.06.2004 – w Skoszewie nad Zalewem Szczecińskim (AS) oraz 27.03.2005 – w Szczytnikach pod Nowogardem (MJ).

Uszatka błotna *Asio flammeus*. Stwierdzona 22 razy (No=53), w tym 4 razy w sezonie lęgowym: 1.05.2005 – 1 os. nad jez. Resko Przymorskie (KD), 18.05.2008 – 1 os. na Karsiborskiej Kępie pod Świnoujściem (GK), 19.05.2008 – 1 os. k. Żarnowa pod Stepnicą (AS) oraz 22.07.2008 świeżo wypierzona sterówka znaleziona na łąkach pod Białogardem (KH). Poza tym obserwowana od VIII do III ze skrajnymi datami: 22.08.2007 – 1 os. nad jez. Koprowo k. Zastania (SK) oraz 14.03.2004 – 1 ptak na Karsiborskiej Kępie (ZK i inni). W czasie migracji jesiennej widywano zwykle pojedyncze osobniki, a zupełnie wyjątkowo 15.10.2008 w Świnoujściu w ciągu 2,5 godz. zaobserwowano przelot w sumie 17 os. nadlatujących od morza, w tym luźną grupkę 5 os. (SG, ZK). Zimą (XII–II) obserwowana 10 razy (No=24), w tym regularnie spotykana w leśno-torfowiskowym rez. Olszanka pod Stepnicą: 6.12.2006 – 4 os., 17.12.2007 – 4 os., 28.12.2007 – 5 os. oraz 18.12.2008 – 3 os. (wszystkie obs. BR). Rozkład stwierdzeń w poszczególnych miesiącach był następujący: I – 4 (4 os.), II – 1 (1), III – 1 (1), IV – 0, V – 3 (3), VI – 0, VII – 1 (1), VIII – 1 (1), IX – 0, X – 4 (20), XI – 2 (3), XII – 5 (19).

Włochatka *Aegolius funereus*. Odzywające się wiosną (II–VI) samce stwierdzono: w roku 2004 – 1 samiec k. Uniborza pod Golczewem (MJ), w roku 2006 – 1 samiec k. Siekierok w Lasach Mieszkowickich (Żmihorski & Barańska 2006), a w roku 2008

– 2 samce tamże i kolejny samiec k. Starego Błeszyna (Ławicki et al. 2009), w 2007 roku pojedyncze samce w Puszczy Goleniowskiej k. Klinisk, Żdżar, Goleniowa, Stepnicy oraz 3 samce k. Miodowic (AS i inni) oraz w roku 2008 – 1 samiec ponownie k. Miodowic (MJ). Ponadto 1–2 stanowiska stwierdzono w sezonie 2006 w Lesie Kołobrzesckim (Komisja Faunistyczna 2007), a 8.04.2005 słyszano samca (prawdopodobnie przelotnego) k. Wierzchów pod Nowogardem (MJ).

Dudek *Upupa epops*. W roku 2008 podczas inwentaryzacji awifauny lęgowej w dolinie Odry stwierdzono 14–16 par rozmieszczonych równomiernie pomiędzy Starym Kostrzynkiem, a Szumiłowem oraz na jednym izolowanym stanowisku pod Ognicą (Ławicki et al. 2009). Poza tym większe skupisko par wykazano w roku 2005 w rejonie rez. Świdwie (Łęgi, Bolków, Dobieszczyń, Grzepnica, Węgorńnik), gdzie gatunek ten stwierdzono na 6 stanowiskach (AO, ŁŁ). Stanowiska pojedynczych par wykryto również w latach 2004–2005 k. Żarnowa pod Stepnicą (ZiMZ), w latach 2007–2008 k. Wielichówka pod Stargardem Szczecińskim (KK), w roku 2007 k. Nowego Objezierza pod Moryniem (PP) oraz w roku 2008 k. Morynia (PP). Podczas migracji wiosennej obserwowany cztery razy w IV (poza znanymi lęgówkami), najwcześniej 11.04.2005 – 1 os. k. Poczernina pod Stargardem Szczecińskim (MŻ).

Górnicek *Eremophila alpestris*. Stwierdzony 11 razy (No=154). Skrajne daty pojawów: 22.10.2007 – 1 os. k. Włodarki pod Trzebiatowem (MJ) oraz 12.03.2005 – 4 os. pod Białogardem (KH). Rozkład stwierdzeń w poszczególnych miesiącach był następujący: X – 1, XI – 3, XII – 1, I – 3, II – 2, III – 1. Maksymalnie obserwowano 55 os. – 30.12.2005 k. Poczernina pod Stargardem Szczecińskim (MŻ).

Jaskółka rudawa *Cecropis daurica*. 23.11.2006 obserwowano 1 juv. k. Międzydrojów (Kajzer 2010d). Było to drugie stwierdzenie tego gatunku na Pomorzu Zachodnim oraz siódme w Polsce (Kajzer et al. 2005, Komisja Faunistyczna 2007).

Świergotek polny *Anthus campestris*. Obserwowany zaledwie raz: 6.06.2006 – 1 os. na terenie lotniska w Mirosławcu (KD).

Świergotek rdzawogardły *Anthus cervinus*. Stwierdzony dwukrotnie na Karsiborskiej Kępie pod Świnoujściem: 6.10.2005 – 2 imm. (SG, ŁŁ) oraz 28.09.2006 – 1 ad. (ŁŁ, ZK).

Siwerniak *Anthus spinoletta*. Stwierdzony 36 razy (No=112) w okresie od X do IV, z największą liczbą stwierdzeń w XII (Ns=14). Skrajne daty: 18.10.2007 – 2 os. na stawach Dzwonowo (ZK, SG) oraz 4.04.2004 – 1 os. na odstojnikach w Policach (ZK). Zwykle widywano 1–2 ptaki, jednak obserwowano również większe stadka: 18.12.2004 – 15 os. na stawach Dzwonowo (ŁB i inni) oraz 19.11.2007 – 17 os. na stawach w Marwicach pod Gryfinem (ZK, SG). Gatunek ten najczęściej obserwowano na stawach Dzwonowo (Ns=14) oraz na odstojnikach w Policach (Ns=11).

Świergotek nadmorski *Anthus petrosus*. Stwierdzony 218 razy (No=966), przy czym 81% stwierdzeń i 92% osobników odnotowano na falochronie wschodnim w Świnoujściu, gdzie najliczniej obserwowany był od X do II, z największymi liczebnościami jesiennymi: 16 os. – 11. i 27.10.2005 (ŁŁ, SG) oraz maksimum zimowym 12 os. – 30.01.2005 (Kajzer et al. 2010). Poza tym stwierdzany w Kołobrzegu (Ns=19, No=37), gdzie maksymalnie widziano 5 os. – 29.09.2007 (KD), a także w Mrzeżynie (Ns=9, No=19). 6 razy obserwowany we IX–X na południowym krańcu wyspy Uznam nad Zalewem Szczecińskim, gdzie stwierdzano 1–3 ptaki (ZK i inni), a 28.09.2006 – 4 os. widziano na Karsiborskiej Kępie w delcie Świny (ZK, ŁŁ). W głębi lądu obserwowany tylko raz: 6.10.2004 – 1 ptak na osadnikach w Nowym Czarnowie pod Gryfinem (ŁŁ, SG, MS). Skrajne daty pojawów: 10.09.2008 – 1 ptak w Świnoujściu (ZK) oraz 18.04.2004 – 1 os. tamże (MŻ).

„Pliszka tundrowa” *Motacilla flava thunbergi*. Stwierdzona 30 razy (No=129), głównie wiosną (Ns=24, No=122) ze skrajnymi datami: 24.04.2004 – 1 samiec pod Policami (MŻ) oraz 7.06.2008 – 1 samiec na Kostrzyneckim Rozlewisku w dolinie Odry (SG, ŁŁ). 71% stwierdzeń wiosennych dokonano w 1. i 2. dek. V, a maksymalnie obserwowano 40 samców 1.05.2005 nad jez. Resko Przymorskie (KD) oraz 20 samców – 15.05.2006 na Solnym Bagnie pod Kołobrzegiem (KD). Jesienią 6 razy odnotowano 1–2 samce, ze skrajnymi datami: 17.08.2005 – 1 samiec na osadnikach w Nowym Czarnowie pod Gryfinem (ZK) oraz 29.09.2008 – 1 samiec k. Reclawia pod Wolinem (MJ).

„Pliszka czarnogłowa” *Motacilla flava feldegg*. Stwierdzona trzykrotnie: 14.05.2005 obserwowano samca i samicę k. Czarnocina nad Zalewem Szczecińskim (BR), 19.05.2005 widziano pojedynczą samicę w Stargardzie Szczecińskim (ŁB) oraz 29.06.2007 stwierdzono samca na wyspie Warnie Kępy w delcie Świny (MR i inni).

Pliszka cytrynowa *Motacilla citreola*. Stwierdzona 5 razy, z czego cztery razy w delcie Świny: 6.05.2004 – 1 samiec subad. (ŁŁ, ŁB), 7.05.2006 – 1 samiec (ZK, ŁŁ) i 24.05.2006 – 1 samiec subad. (ZK) na Karsiborskiej Kępie oraz 29.06.2007 – 1 samiec na Warnich Kępach (MR i inni). Ponadto 10.05.2005 – 1 samica w Stargardzie Szczecińskim–Kluczewie (ŁB).

„Pliszka brytyjska” *Motacilla alba yarrellii*. 28.05.2006 obserwowano samca w Szczecinie–Gumieńcach (ZK, SG).

Pluszcz *Cinclus cinclus*. Od 18.12.2007 do 25.02.2008 na rzece Płoni na obrzeżach Szczecina obserwowano do 3 ptaków, z których w dniu 24.01.2008 zaobrazkowano 2 osobniki. Następnie zaobrazkowane ptaki utworzyły parę lęgową wielokrotnie obserwowaną w okresie od 23.03. do 5.05.2008, kiedy zauważono zbieranie materiału na gniazdo i wlatywanie ptaka z pokarmem w pozostałości po młynie starej papierni i wylatywanie z odchodami (PS i inni). Był to pierwszy przypadek gniazdowania pluszcza na Pomorzu Zachodnim. Ponadto 7 razy odnotowano pojedyncze ptaki: 4.02.2004, 7.01.2005, 9.–10.03.2005 na Płoni

w Szczecinie (TG, ZK), 17.02.2004 na Parsęcie w Karlinie (KH), 10.12.2004–5.03.2005 na Tywie pod Gryfinem (TK, GK), 29.12.2007–1.01.2008 na Gowienicy w Babigoszczy (BR, GK) oraz 7.01.2008 na Wiśniówce w Goleniowie (BR). Siedem dokładniej obejrzanych ptaków (jeden z norweską obrączką), w tym osobniki gniazdujące, wykazywały cechy formy *C. c. cinclus*.

Drozd obrożny *Turdus torquatus*. 8 razy odnotowano pojedyncze ptaki: 3.04.2005 – samiec w Sułominie pod Wolinem (ZK), 24.04.2005 – samica w Szczecinie–Bukowie (MŻ), maj 2005 – samiec w Szczecinie (DW), 2.05.2005 – samica na odstojnikach w Policach (MŻ), 22.04.2006 – samiec w Czarnocinie pod Stepnicą (BR, DM), 24.–28.04.2008 – dorosła samica k. Reclawia pod Wolinem (SG i inni), 27.04.2008 – samiec w Trzęsaczu pod Rewalem (MJ) oraz jedyna obserwacja jesienna: 5.10.2008 – samiec w Szczecinie–Warszewie (TG). Dokładniej obejrzone ptaki wykazywały cechy formy *T. t. torquatus*.

Wodniczka *Acrocephalus paludicola*. W latach 2004–2008 populacja lęgowa występowała na czterech stanowiskach (delta Świny, Bagna Rozwarowskie, jez. Miedwie i łąki pod Krajnikiem) i liczyła w kolejnych sezonach odpowiednio: 67, 55–63, 62–71, 46–63 i 36–55 śpiewających samców (Tanneberger et al. 2008, FT, PJ, MM, OTOP). W delcie Świny pod Świnoujściem wodniczki zasiedlały wyspy: Karsiborską Kępę, Zajęcze Łęgi, Koprzywskie Łęgi, Wydrzą Kępę, Koński Smug i Warnie Kępy. Populacja lęgowa obniżyła się tam z 23–33 samców w latach 2004–2006 do 13–15 w roku 2008 (Jabłoński 2004, PJ, OTOP). Na Bagnach Rozwarowskich pod Kamieniem Pomorskim liczebność wahała się od 18–23 w roku 2005 do 37 samców w 2006 (Tanneberger et al. 2009). Nad jez. Miedwie w roku 2004 odnotowano 8 samców, w 2005 – tylko pojedynczego samca, a w kolejnych latach nie została stwierdzona (SG, MJ, ŁŁ). Ponadto na łąkach pod Krajnikiem k. Gryfina w dolinie Odry występowało od 2 do 7 samców (Ławicki et al. 2009, GK, ŁŁ). Poza lęgówiskami nie stwierdzona.

Wójcik *Phylloscopus trochiloides*. Dwukrotnie obserwowano pojedyncze, śpiewające samce: 17.06.2005 w Świnoujściu (MS) oraz 24.06.2006 w Wolińskim PN, na wschód od Międzyzdrojów (ZK).

Orzechówka *Nucifraga caryocatactes*. 9 razy odnotowano pojedyncze osobniki, przy czym 3 stwierdzenia dotyczą sezonu lęgowego i mogą sugerować gniazdowanie: 29.06.2006 pojedyncze ptaki słyszano k. Kusowa pod Szczecinkiem (MR, RSt) i k. Karsiboru pod Świdwinem (MR) oraz 5.06.2008 – 1 os. widziano w lesie między Rowem, a Piasecznem pod Myśliborzem (TG). Ponadto: 11.03.2007 – 1 os. nad jez. Świdwie (LK), 15.10.2008 – 1 os. pod Świnoujściem (ZK), 26.10.2008 – 1 os. k. Sikorek pod Nowogardem (MJ), 31.10.2008 – 1 os. w Ładzinie na wyspie Wolin (MS), 1.11.2008 – 3 os. wykazujące cechy formy *N. c. macro-rhynchos* w Gozdowicach w dolinie Odry (MA i inni) oraz 21.12.2008 – 1 os. w Nowogardzie (MS).

Czarnowron *Corvus corone*. Stwierdzony 28 razy (No=33), przy czym 17 razy zauważony w okolicach Świnoujścia. Obserwowany przez cały rok (oprócz VI), a najliczniej stwierdzany w V (Ns=7) oraz w październiku (Ns=5). Zwykle widywano pojedyncze osobniki (Ns=24), trzykrotnie widziano po 2 ptaki i raz 3 os. – 15.03.2008 w Świnoujściu–Przytorze (MJ). Regularnie obserwowano również mieszańce *C. corone* x *C. cornix*, głównie w Świnoujściu.

Rzepołuch *Carduelis flavirostris*. Stwierdzony 105 razy (No=2784). Intensywny przelot jesienny rozpoczął się w X, z najwcześniejszą datą 15.10.2008 – 7 os. na Karsiborskiej Kępie pod Świnoujściem (ZK, SG). Szczyt pojawów i liczebności występował w XI (Ns=35, No=1091), a największe zaobserwowane w tym okresie stada liczyły po 200 os. – 21.11.2004 k. Sikorek pod Nowogardem (MJ) oraz 22.11.2008 k. Zagórza pod Wolinem (AS). Zimą nieco mniej liczny i w I–II odnotowany 17 razy (No=575), jednak obserwowano wtedy największe stado 250 os. – 23.01.2004 k. Starej Dąbrowy pod Stargardem Szczecińskim (ŁB). Migracja wiosenna słabo zaznaczona (III–IV: Ns=13, No=171), a największe stado w tym okresie liczyło 40 ptaków – 18.04.2004 w Świnoujściu (Kajzer et al. 2010). Najpóźniej stwierdzony 6.05.2004 – 1 os. na Karsiborskiej Kępie (ŁB, ŁŁ).

Czczotka tundrowa *Carduelis hornemanni*. 13.11.2008 obserwowano jednego ptaka k. Reclawia pod Wolinem (ZK).

Poświerka *Calcarius lapponicus*. Stwierdzona 5 razy: 7.01.2006 – 1 os. k. Marwic pod Gryfinem (TG, MF), 23.10.2007 – 1 samiec k. Pogorzeliczy pod Trzebiatowem (MJ), 20.12.2007 – 1 os. k. Bieczyna pod Trzebiatowem (ZK), 31.03.2008 – 1 samiec na Karsiborskiej Kępie (ZK) i 24.10.2008 – 1 os. tamże (ZK).

Śnieguła *Plectrophenax nivalis*. Stwierdzona 105 razy (No=624). Migracja jesienna rozpoczynała się pod koniec IX, z najwcześniejszą datą 18.09.2005 – 1 os. nad jez. Miedwie (ŁB, MSa). Szczyt pojawów i liczebności występował w XI (Ns=48, No=325), a maksymalnie widziano wtedy 41 os. – 9.11.2008 w Świnoujściu (ZK, MK). Zimą i wiosną obserwowana już rzadziej, a największe stada liczyły odpowiednio 60 os. – 29.12.2008 k. Barnima pod Stargardem Szczecińskim (MJ) i 16 os. – 14.03.2004 k. Skoszewa nad Zalewem Szczecińskim (MJ). Najpóźniej widziano 1 samca 8.05.2006 k. Morynia (PP).

Ortolan *Emberiza hortulana*. Dwukrotnie stwierdzono pojedyncze, śpiewające samce: 10.05.2006 – k. Trzebiatowa pod Stargardem Szczecińskim (ZK, SG) oraz 13.05.2008 k. Sulikowa pod Kamieniem Pomorskim (AS).

Dyskusja

W latach 2004–2008 do awifauny lęgowej Pomorza Zachodniego dołączyły hełmiatka oraz pluszcz, ponadto odnotowano drugi przypadek lęgu mewy czarnogłowej, drugi i trzeci rybitwy białoskrzydłej oraz trzeci rybitwy białowąsej. W latach 2004–2008 na Pomorzu Zachodnim stwierdzono również trzy nowe stanowiska lęgowe łabędzia krzykliwego, dwa nowe stanowiska lęgowe sokoła wędrownego oraz cztery nowe stanowiska lęgowe ostrygójada. W omawianym okresie do awifauny Pomorza Zachodniego przybyło 10 nowych gatunków ptaków. Były to: gęś krótkodzioba, gęsiówka egipska, nur białodzioby, żwirowiec łąkowy, siewka złotawa, płatkonóg płaskodzioby, orlica, mewa delawarska, rybitwa krótkodzioba oraz rybitwa różowa. Po raz pierwszy na Pomorzu Zachodnim odnotowano również „bernikłę czarną”, a ponadto po wieloletniej przerwie stwierdzono takie gatunki jak gęś mała, lodowiec, kulon czy wydrzyk tęposterny. W skali całego kraju na szczególne wyróżnienie zasługują drugie stwierdzenia rybitwy różowej oraz „bernikli czarnej”, czwarte siewki złotawej, szóste oraz dziesiąte mewy delawarskiej, siódme nawałnika burzowego oraz dziewiąte żwirowca łąkowego. Na uwagę zasługują również obserwacje znaczących w skali kraju stad (bądź liczebności na danym obszarze): łabędzia czarnodziobego (188 os.), bernikli białolicej (139 os.), kazarki (9 os.), podgorzałki (10 os.), nura czarnoszyjego (136 os.), perkoza rogatego (94 os.), ostrygójada (80 os.), mornela (26 os.), mewy trójpalczastej (19 os.), rybitwy wielkodziobej (61 os.), uszatki błotnej (17 os.), siwerniaka (17 os.), świergotka nadmorskiego (16 os.) oraz rzepołucha (250 os.) (Tomiałojć & Stawarczyk 2003). W omawianym okresie odnotowano naloty niektórych gatunków, kiedy to w ciągu jednego roku notowano znaczną liczbę stwierdzeń lub osobników w odniesieniu do całego okresu pięcioletniego. Dotyczyło to gęsiówki egipskiej (w roku 2008), podgorzałki (2007), płatkonoga szydłodziobego (2008), wydrzyka ostrosternego (2005), mewy trójpalczastej (2007), rybitwy popielatej (2005) i orzechówki (2008).

Zwiększenie intensywności badań terenowych, wzrost liczby obserwatorów i coraz lepsza jakość sprzętu do obserwacji, a także lepsza wiedza o wykrywaniu i identyfikacji niektórych gatunków ptaków przyczyniły się w latach 2004–2008 do wyraźnego zwiększenia liczby stwierdzeń wielu rzadkich i nielicznych gatunków na Pomorzu Zachodnim, w porównaniu z poprzednim okresem pięcioletnim (Kajzer et al. 2005). Przykładem jest gęś krótkodzioba, której nigdy wcześniej nie notowano na Pomorzu Zachodnim, a w latach 2004–2008 dokonano aż 56 stwierdzeń łącznie 100 os. W przypadku tego gatunku tak spektakularny wzrost liczby stwierdzeń odnotowano we wszystkich „gęsiowych” regionach kraju (Komisja Faunistyczna 2004–2008, Polakowski 2008, Czechowski et al. 2010, Wylegała & Krąkowski 2010), co było bezpośrednią przyczyną skreślenia w roku 2007 gęsi krótkodziobej z listy gatunków podlegających weryfikacji przez Komisję Faunistyczną (Komisja Faunistyczna 2008). W porównaniu do lat 1999–2003 (Kajzer et al. 2005) na Pomorzu Zachodnim w opisywanym okresie bardzo wyraźnie wzrosła również liczba stwierdzeń następujących gatunków: gęsi małej, bernikli białolicej i obroźnej, gęsiówki egipskiej, hełmiatki, podgorzałki, nura rdzawoszyjego i czarnoszyjego,

perkoza rogatego, czapli białej, kobczyka, drzemlika, sokoła wędrownego, ostrygojada, szablodzioba, mornela, biegusa płaskodziobego, płatkonoga szydłodziobego, wydryka ostrosternego, mewy trójpalczastej i czarnogłowej, rybitwy: wielkodziobej, popielatej, białowąsej i białoskrzydłej, włochatki, siwerniaka, świergotka nadmorskiego, „pliszki tundrowej”, rzepołucha oraz śnieguły. Znaczny wzrost liczby stwierdzeń powyższych gatunków można tłumaczyć różnymi przyczynami. W przypadku bernikli białolicej, gęsiówki egipskiej, czapli białej, mewy czarnogłowej, rybitwy białowąsej, a być może także rybitwy białoskrzydłej i sokoła wędrownego, oprócz zwiększonej aktywności terenowej obserwatorów, niewątpliwie duży wpływ miało coraz częstsze i liczniejsze zalatywanie tych gatunków do Polski. Niekiedy związane było to również z rozwojem ich populacji lęgowych, zarówno w skali krajowej, jak i europejskiej (BirdLife International 2004, Zielińska et al. 2007, Bauer & Woog 2008, Komisja Faunistyczna 2008, Sielicki & Sielicki 2010). Przykładowo, w latach 1999–2003 na Pomorzu Zachodnim zgrupowania czapli białej liczące powyżej 10 os. obserwowano tylko trzykrotnie (Kajzer et al. 2005), natomiast w latach 2004–2008 już 34 razy, co potwierdza trend wzrostowy obserwowany w całym kraju (Ławicki 2009). Wzrost liczby stwierdzeń pozostałych gatunków należy tłumaczyć przede wszystkim zwiększoną aktywnością obserwatorów. W przypadku gęsi krótkodziobej i gęsi małej główną rolę odegrało niewątpliwie polepszenie wiedzy o identyfikacji tych gatunków oraz lepsza jakość sprzętu obserwacyjnego, a w przypadku mornela zgłębienie wiedzy o wykrywaniu gatunku. W porównaniu z latami 1999–2003 (Kajzer et al. 2005) w omawianym okresie wyraźnie spadła liczba stwierdzeń bekasika, co spowodowane było mniejszą liczbą obserwatorów zainteresowanych wykrywaniem tego specyficznego gatunku. Potwierdziła się rzadkość pojawów na Pomorzu Zachodnim dubelta, alkowatych czy też świergotka rdzawogardłego (Kajzer et al. 2005). Zwracają również uwagę bardzo nieliczne stwierdzenia pójdzki, świergotka polnego i ortolana, a także niewielka liczba stwierdzeń bączka i zielonki. Po części może wynikać to z położenia regionu na skraju ich zasięgu lęgowego (Sikora et al. 2007). Być może gatunki te lokalnie występują liczniej niż wykazano w niniejszej pracy, zwłaszcza w kontekście małej aktywności obserwatorów na południu i wschodzie regionu. Cały czas zagadką na Pomorzu Zachodnim jest status jarząbka, natomiast liczba stwierdzeń sóweczki wzrosłaby zapewne, po wszczęciu specjalnych poszukiwań tej sowy, szczególnie w lasach południowo-wschodniej części Pomorza Zachodniego (por. Sikora et al. 2011).

Niektóre z rzadszych gatunków ptaków stwierdzane były na Pomorzu Zachodnim w latach 2004–2008 wyjątkowo często w porównaniu z resztą kraju. W omawianym okresie 5-letnim odnotowano 37% stwierdzeń mornela, 42% stwierdzeń mewy trójpalczastej oraz 50% obserwacji biegusa morskiego dokonanych w latach 2004–2008 w Polsce (Komisja Faunistyczna 2005–2010). W porównaniu z obserwacjami prowadzonymi w latach 1983–1989 nad Zatoką Gdańską (Sikora et al. 1994) na Pomorzu Zachodnim w latach 2004–2008 bardzo nielicznie obserwowano m.in. biegusa płaskodziobego, płatkonoga szydłodziobego i świergotka rdzawogardłego. Tłumaczyć to należy zachodnią lokalizacją regionu, leżącą poza głównymi szlakami wędrówkowymi tych gatunków (Cramp 1998). Wyraźnie

liczniej nad Zatoką Gdańską obserwowano również berniklę obrożną, wydrzyka ostrosternego, mewę błądą, rybitwę popielatą czy poświerkę (Sikora et al. 1994), co w przypadku przynajmniej kilku z tych gatunków tłumaczyć można większą „atrakcyjnością” Zatoki Gdańskiej dla migrujących i odpoczywających ptaków w odniesieniu do pozostałej części polskiego wybrzeża Bałtyku (Tomiałojć & Stawarczyk 2003). Również alkowate na Zatoce Gdańskiej obserwowane są regularniej i o wiele liczniej niż ma to miejsce na przybrzeżnych wodach wybrzeża zachodniego (Meissner 1989, Tomiałojć & Stawarczyk 2003, Kajzer et al. 2005).

Niniejsza publikacja nie byłaby możliwa gdyby nie zaangażowanie wielu osób. Wszystkim obserwatorom składamy serdeczne podziękowania. Są to: A. Adamczewski (AA), J. Artemiuk, M. Atroszko (MA), M. Barcz (MB), A. Bartos (AB), J. Betleja (JB), Ł. Borek (ŁB), Z. Budek (ZB), S. Bzoma, D. Cząstkiewicz, P. Czechowski, R. Czeraszewicz (RCz), S. Dąbrowski, J. Dereziński (JD), K. Drab (KD), T. Drazny, A. Dybich, M. Fedorowicz (MF), J. Forgham (JF), P. Gębski, G. Gołębiak, T. Grabowski (TG), M. Guentzel (MG), T. Heinicke, K. Hryniewicz (KH), P. Jabłoński (PJ), H. Janowski (HJ), A. Jasińska (AJ), F. Joisten (FJ), R. Kajzer (RK), J. Kaliciuk (JK), M. Kalisiński, C. Kalkof, M. Karetta, S. Karpicki (SK), L. Karauda (LK), B. Kasperkowicz (BK), G. Kiljan (GK), P. Kołodziejczyk, K. Kordowski (KK), M. Koss (MKs), M. Kowalewski (MK), T. Kowalski (TK), A. Kozłowska (AK), D. Kozłowska, J. Król, O. Krystek, R. Kubacki (Rkb), M. Latkowski, A. Lazar, D. Łukasik, P. Malczyk (PM), M. Maniakowski (MM), D. Marchowski (DMa), A. Marczewski, S. Michałowski (SM), I. Misztal (IM), W. Mrugowski (WM), D. Musielak (DMu), U. Niedźwiecka, S. Niedźwiecki, S. Niziński (SN), I. Odrzykoski, S. Odrzykowski, Ogólnopolskie Towarzystwo Ochrony Ptaków (OTOP), A. Oleksiak (AO), K. Paciora, P. Pluciński (PP), S. Popek, M. Prange, B. Raclawski (BR), M. Radziszewski (MR), J. Ratajczak, I. Ratajczyk (IR), S. Rubacha, G. Schneider (GS), R. Sievers (RS), M. Skąpski (MSk), M. Sołowiej (MS), M. Sowa (MSa), P. Stańczak (PS), R. Stańko (RSt), A. Staszewski (AS), D. Szyra (DSz), A. Tabor (AT), F. Tanneberger (FT), G. Wachewski, D. Wiehle, A. Wieteska (AW), M. Woś, D. Wójtowicz (DWt), D. Wysocki (DW), Zachodniopomorskie Towarzystwo Przyrodnicze (ZTP), D. i J. Zawadzcy, Z. i M. Zdieszzyńscy (ZiMZ), P. Zientek (PZ), P. Zięcik, D. Zyskowski, M. Żarek (MŻ), M. Żmihorski, P. Żurawlew (PŻ). Łukaszowi Borkowi, Henrykowi Janowskiemu i Jackowi Kaliciukowi dziękujemy za użyczenie zdjęć do publikacji.

Rare and scarce birds observed in Western Pomerania in 2004–2008

The paper describes the occurrence of rare and scarce species of birds in Western Pomerania between 2004 and 2008. During this period, two new breeding species were noted: Red-crested Pochard *Netta rufina* and White-throated Dipper *Cinclus cinclus cinclus*. Moreover, the second case of breeding of Mediterranean Gull *Larus melanocephalus* was recorded, second and third brood of White-winged Tern *Chlidonias leucopterus* and third of Whiskered Tern *Chlidonias hybrida*. In Western Pomerania 10 new species were recorded: Pink-footed Goose *Anser brachyrhynchus*, Egyptian Goose *Alopochen aegyptica*, Yellow-billed Loon *Gavia adamsii*, Collared Pratincole *Glareola pratincola*, Pacific Golden Plover *Pluvialis fulva*, Red Phalarope *Phalaropus fulicarius*, Pallas's Gull *Larus ichtyaetus*, Ring-billed Gull *Larus delawarensis*, Gull-billed Tern *Gelochelidon nilotica* and Roseate Tern *Sterna dougallii*. Also the first Black Brant *Branta bernicla nigricans* was observed. It has been shown the increase of

observation number of quite a few species, compared to the period between 1999 and 2003. This is probably due to the increase of intensity of field study, increase the number of observers who have a better quality equipment and better knowledge about detection and identification of some species and also due to more frequent occurrence of some species in Poland. Sometimes it was also associated with the increase of breeding populations, both in Poland and in Europe.

Literatura

- Bauer H-G., Woog F. 2008. Non-native and naturalized bird species (neozoa) in Germany, part I: occurrence, population size and status. *Vogelwarte* 46: 157–194.
- BirdLife International. 2004. Birds in Europe: population estimates, trends and conservation status. Cambridge, UK: BirdLife International (BirdLife Conservation Series No. 12).
- Cramp S. (eds). 1998. The Complete Birds of the Western Palearctic. CD-ROM Version 1.0, Oxford University Press.
- Czechowski P. 2010. Pierwsze stwierdzenie rybitwy krótkodziobej *Gelochelidon nilotica* na Pomorzu Zachodnim. *Ptaki Pomorza* 1: 90–91.
- Czechowski P., Bocheński M., Jędro G., Kajzer Z., Rubacha S., Sidelnik M., Wąsicki A. 2004. Rzadkie gatunki ptaków obserwowane w województwie lubuskim w latach 1990–2004. *Not. Orn.* 45: 241–252.
- Czechowski P., Bocheński M., Jędro G., Rubacha S., Wąsicki A. 2010. Rzadkie gatunki ptaków obserwowane w województwie lubuskim w latach 2005–2009. *Przeegl. Przyr.* 21, 3: 35–57.
- Jabłoński P. 2004. The conservation of the Aquatic Warbler in Pomerania/Western Poland. Part II – monitoring, OTOP, Warszawa.
- Jermaczek A. (red.). 2008. Operaty szczegółowe wraz z projektem planu ochrony dla obszaru specjalnej ochrony ptaków Natura 2000 „Jezioro Miedwie i okolice” PLB320005 w województwie zachodniopomorskim. Świebodzin, Szczecin.
- Komisja Faunistyczna 2005. Rzadkie ptaki obserwowane w Polsce w roku 2004. *Not. Orn.* 46: 157–178.
- Komisja Faunistyczna 2006. Rzadkie ptaki obserwowane w Polsce w roku 2005. *Not. Orn.* 47: 97–124.
- Komisja Faunistyczna 2007. Rzadkie ptaki obserwowane w Polsce w roku 2006. *Not. Orn.* 48: 107–136.
- Komisja Faunistyczna 2008. Rzadkie ptaki obserwowane w Polsce w roku 2007. *Not. Orn.* 49: 81–115.
- Komisja Faunistyczna 2009. Rzadkie ptaki obserwowane w Polsce w roku 2008. *Not. Orn.* 50: 111–142.
- Komisja Faunistyczna 2010. Rzadkie ptaki obserwowane w Polsce w roku 2009. *Ornis Pol.* 51: 117–148.
- Kajzer Z. 2010a. Hełmiatka *Netta rufina* nowym gatunkiem lęgowym na Pomorzu Zachodnim. *Ptaki Pomorza* 1: 81–82.
- Kajzer Z. 2010b. Pierwsze stwierdzenie siewki złotawej *Pluvialis fulva* na Pomorzu Zachodnim. *Ptaki Pomorza* 1: 86–88.
- Kajzer Z. 2010c. Pierwsze stwierdzenie mewy delawarskiej *Larus delawarensis* na Pomorzu Zachodnim. *Ptaki Pomorza* 1: 88–90.
- Kajzer Z. 2010d. Późnojesienna obserwacja jaskółki rudawej *Cecropis daurica* na wybrzeżu zachodnim. *Ptaki Pomorza* 1: 91–93.

- Kajzer Z., Czastkiewicz D. 2010. Drugie stwierdzenie lęgu mewy czarnogłowej *Larus melanocephalus* na Pomorzu Zachodnim. Ptaki Pomorza 1: 82–84.
- Kajzer Z., Ławicki Ł. 2007. Drugie stwierdzenie rybitwy różowej *Sterna dougallii* w Polsce. Not. Orn. 48: 58–59.
- Kajzer Z., Guentzel S., Jasiński M., Ławicki Ł. 2010. Zimowa obserwacja wydrzyka wielkiego *Stercorarius skua* na wybrzeżu zachodnim. Ptaki Pomorza 1: 93–94.
- Kajzer Z., Guentzel S., Jasiński M., Sołowiej M. 2005. Rzadkie ptaki obserwowane w latach 1999–2003 na Pomorzu Zachodnim. Not. Orn. 46: 89–104.
- Kajzer Z., Guentzel S., Jasiński M., Ławicki Ł., Sołowiej M. 2010. Ptaki wybrzeża Bałtyku w rejonie ujścia Świny w latach 1998–2007. Ptaki Pomorza 1: 27–52.
- Kowalewski M. 2010. Drugie stwierdzenie lęgu rybitwy białoskrzydłej *Chlidonias leucopterus* na Pomorzu Zachodnim. Ptaki Pomorza 1: 84–85.
- Latkowski M. 2011. Drugie stwierdzenie „bernikli czarnej” *Branta bernicla nigricans* w Polsce. Ptaki Pomorza 2: 143–145.
- Ławicki Ł. 2004. Zimowa obserwacja hełmiatki *Netta rufina* w dolinie dolnej Odry. Przegl. Przynr. 15, 1–2: 142.
- Ławicki Ł. 2006. Ekspansja i wzrost liczebności kłaskawki *Saxicola rubicola* na Pomorzu Zachodnim. Not. Orn. 47: 196–199.
- Ławicki Ł. 2007. Gniazdowanie ostrygojada *Haematopus ostralegus*, sieweczki obrożnej *Charadrius hiaticula* i rybitwy białoczelnej *Sternula albigifrons* w dolinie dolnej Odry. Chrońmy Przynr. Ojcz. 63, 5: 66–73.
- Ławicki Ł. 2009. Liczne zimowanie czapli białej *Egretta alba* w Polsce w styczniu 2007 roku, na tle ogólnopolskiego wzrostu jej liczebności. Not. Orn. 50: 228–234.
- Ławicki Ł., Marchowski D., Mrugowski W., Niedźwiecki S., Kaliciuk J., Śmietana P., Wysocki D. 2007. Awifauna Międzyodrza w latach 1994–2006. Not. Orn. 48: 38–54.
- Ławicki Ł., Czeraszewicz R., Guentzel S., Jasiński M., Kajzer Z., Kaliciuk J., Oleksiak A. 2008. Zimowanie ptaków wodnych na Pomorzu Zachodnim w latach 2002–2008. Not. Orn. 49: 235–244.
- Ławicki Ł., Guentzel S., Jasiński M., Kajzer Z., Żmihorski M. 2009. Awifauna lęgowa Doliny Dolnej Odry. Not. Orn. 50: 268–282.
- Meissner W. 1989. Alkowate (*Alcidae*) na Zatoce Gdańskiej w latach 1980–1987. Not. Orn. 30: 13–28.
- Ołaczek R. 2008. Skarby przyrody i krajobrazu Polski. Multico, Warszawa.
- Polakowski M. 2008. Wzrost liczebności gęsi krótkodziobych *Anser brachyrhynchus* na Nizinie Północnopodlaskiej w latach 2007–2008. Kulon 13: 101–104.
- Sielicki S., Sielicki J. 2010. Restytucja sokoła wędrownego *Falco peregrinus* w Polsce, a fundusze unijne. Stud. i Mat. CEPL Rogów 2 (25): 191–219.
- Sikora A., Meissner W., Skakuj M. 1994. Rzadkie gatunki ptaków obserwowane nad Zatoką Gdańską w latach 1983–1989. Not. Orn. 35: 207–243.
- Sikora A., Kotlarz B., Bela G., Jędro G. 2011. Występowanie sóweczki *Glaucidium passerinum* na Pomorzu i metody jej wykrywania. Ptaki Pomorza 2: 17–34.
- Sikora A., Rohde Z., Gromadzki M., Neubauer G., Chylarecki P. (red.). 2007. Atlas rozmieszczenia ptaków lęgowych Polski 1985–2001. Bogucki Wyd. Nauk., Poznań.
- Sowa M. 2010. Trzecie stwierdzenie lęgu rybitwy białowąsiej *Chlidonias hybrida* na Pomorzu Zachodnim. Ptaki Pomorza 1: 85–86.
- Staszewski A., Czeraszewicz R. 2000. Awifauna lęgowa rezerwatu „Świdwie” i okolic w latach 1990–1998. Not. Orn. 41: 115–138.
- Szyra D. 2005. Stwierdzenie nawałnika burzowego *Hydrobates pelagicus* na polskim wybrzeżu. Przegl. Przynr. 16, 3–4: 184.

- Tanneberger F., Bellebaum J., Flade M. 2008. Habitat preferences and management recommendations for the Pomeranian population. W: Collective. The Aquatic Warbler, a global threatened species; proceedings of the Life seminar Conservation of the Aquatic Warbler in Brittany, ss. 50–56.
- Tanneberger F., Tegetmeyer C., Dylawski M., Flade M., Joosten H. 2009. Commercially cut reed as a new and sustainable habitat for the globally threatened Aquatic Warbler. *Biodivers. Conserv.* 18: 1475–1489.
- Tomiałojć L. 1990. Ptaki Polski: rozmieszczenie i liczebność. PWN, Warszawa.
- Tomiałojć L., Stawarczyk T. 2003. Awifauna Polski. Rozmieszczenie, liczebność i zmiany. PTPP „pro Natura”. Wrocław.
- Wylegała P., Krąkowski B. 2010. Liczebność i rozmieszczenie gęsi w czasie wędrówki i zimowania w Wielkopolsce w latach 2000–2009. *Ornis Pol.* 51: 107–116.
- Zielińska M., Zieliński P., Kołodziejczyk P., Szewczyk P., Bettleja J. 2007. Expansion of the Mediterranean Gull *Larus melanocephalus* in Poland. *J. Ornithol.* 148: 543–548.
- Żmihorski M., Barańska K. 2006. Wybrane obserwacje ornitologiczne z Cedyńskiego Parku Krajobrazowego (NW Polska). *Przeł. Przyr.* 17, 1–2: 67–70.

Zbigniew Kajzer, Sebastian Guentzel, Michał Jasiński, Łukasz Ławicki

Zachodniopomorskie Towarzystwo Przyrodnicze

Wąska 13, 71-412 Szczecin, atricilla@interia.pl